

雨天行車

安全小撇步

聽
看
停

內容

1、劇烈氣候下山區公路的危險情境

2、風險管理下的公路安全維護

3、公路總局的百年安全防範實例（5月27日桑達颱風）

4、公路安全聽看停

劇烈氣候下山區公路的危險情境 (1/2)

< 時雨量的影響 >

天氣風險管理公司整理
參考資料: 日本氣象廳

時雨量(mm)	用語	感受	影響	屋內	屋外	開車	災害
50~79mm	非常激烈的雨	瀑布	撐傘完全沒有用	被雨吵醒	水沫飛濺，視野差	危險	1. 地下室易淹水 2. 低窪淹水
80mm以上	猛烈的雨	像呼吸困難的壓迫感，感覺到恐怖					1. 土石流 2. 很多災害發生 3. 警戒狀態



降雨時雨量
180mm之山區
公路，路已成河

劇烈氣候下山區公路的危險情境 (2/2)



路基瞬間
不見了

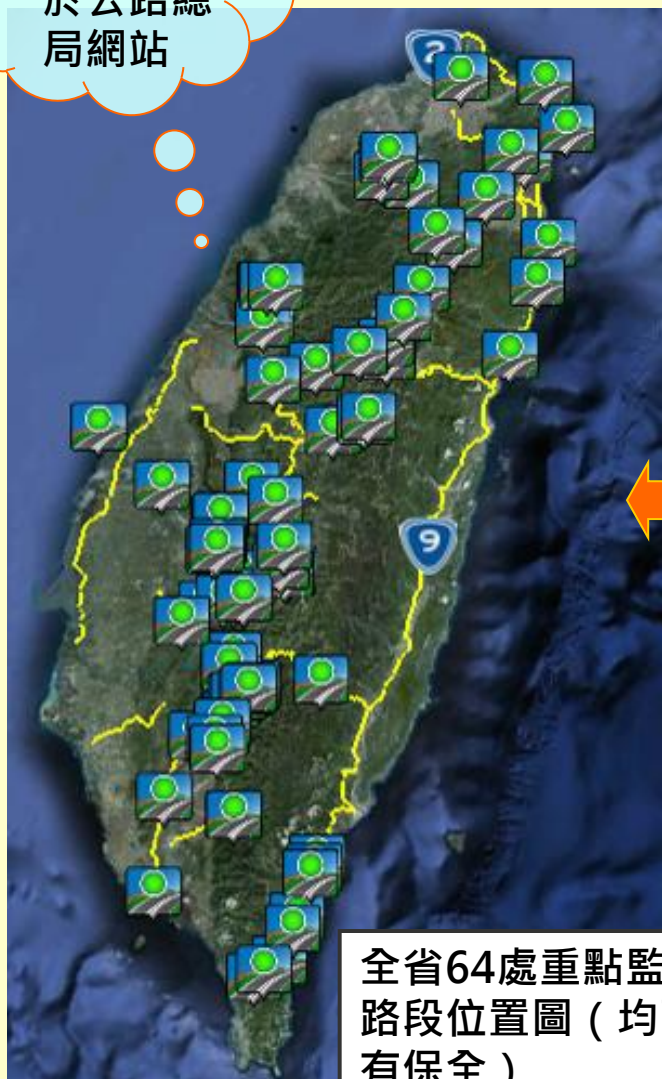
強降雨後山區
公路之景況



強降雨時山
區公路之致
災機率提昇

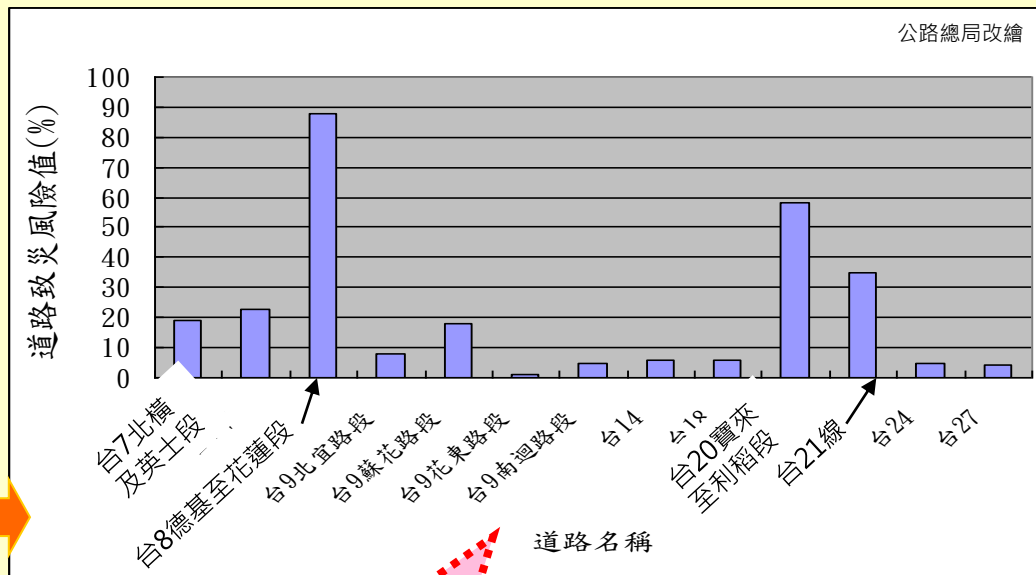
風險管理下的公路安全維護

資訊揭露
於公路總局
網站



全省64處重點監控
路段位置圖 (均配
有保全)

統計1990年至2007年颱風對山區省道致災的風險值



資料來源：
國家災害防救科技中心

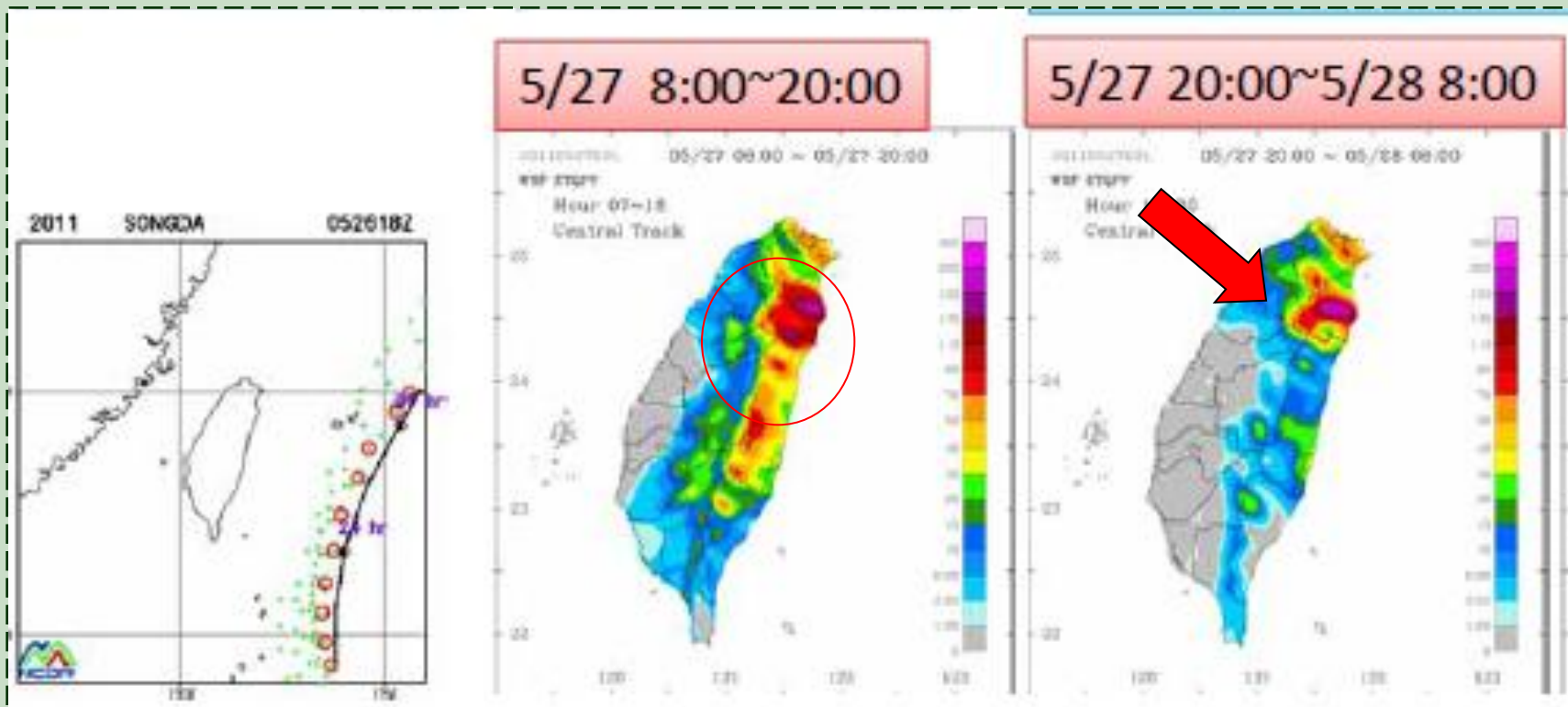
以目前之科技，公路單位盡可能利用歷史災情統計預判可能致災點，並提前應變措施，惟仍有一定之風險值存在，例如對於山形陡峭之山區公路上邊坡數百公尺高，任何外在因素（如地震、豪雨、風蝕）或邊坡內部之潛移均可能造成坍方落石砸落路面。

公路總局的百年安全防範實例

(5月27日桑達颱風)

災前預判

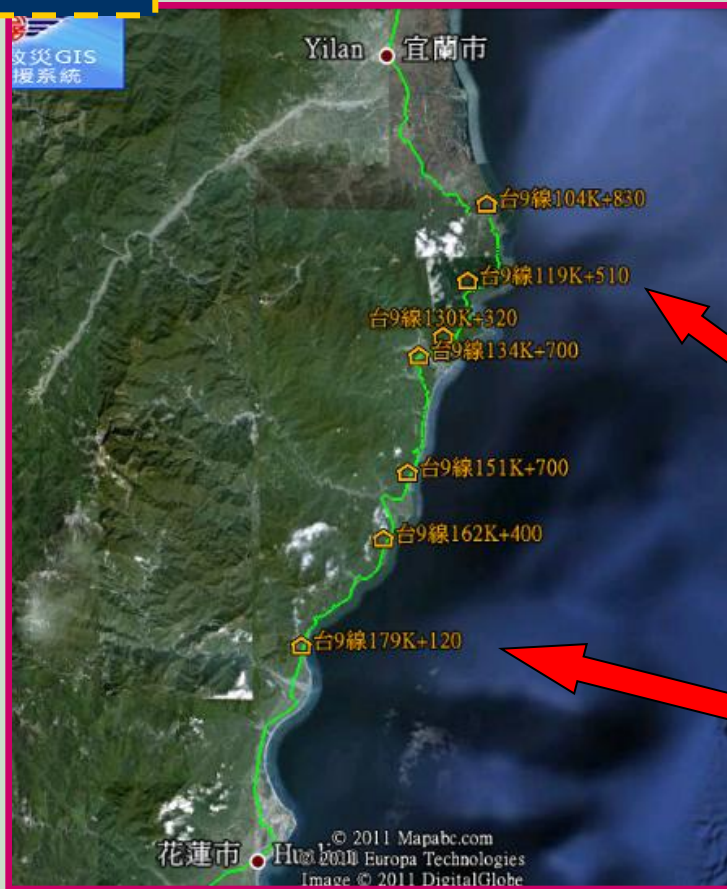
蘇花公路應高度警戒



27日外圍環流降雨影響宜蘭、花蓮、台東及北部山區
28日外圍環流降雨影響宜蘭、北部山區。

決策支援：透過專業預判降雨集中區域，判定蘇花公路應高度警戒

應變



蘇花公路於20：30完成全線78公里封閉及清離作業
隔日降雨趨緩經巡查安全後於06：10全線開放

公路安全聽看停

聽警廣

收聽警察廣播電台， 掌握即時路況訊息。

公路單位於重點監控路段依雨量及道路狀況劃分為預警（黃色注意）、警戒（橙色管制）、行動（紅色封閉）三種等級，針對不同的情境變化提出適切的處置，其管制與應變訊息主要透過警察廣播電台即時傳遞通知用路人。

預警等級
(黃色注意)

警戒等級
(橙色管制)

行動等級
(紅色封閉)

看所在

先確認所在位置是否安全？

那些地方是高危險區？

不要停駐！





1. 野溪匯流處屬
山洪暴發時易挾
帶土石



2. 坡面逕流水匯流
處易形成水瀑



3.路側護欄曾遭落石坍方撞擊扭曲變形、路面AC有刮痕或小凹洞屬易坍方落石區



4.有防落石柵處
易坍方落石



5.明隧道洞口前
後易因落石堆
滿溢流落入洞
口附近



6. 如遇前方路段正落下小石塊切勿強行通過，因1、後續可能會立即大規模坍方。2、散落之尖銳石塊會刺破輪胎造成車輛受困。

7. 垂直節理(裂隙)發達且部分倒懸。

看所在



台8線
21k

- 利用路側之公路里程碑確認目前位置
- 倘若受困可對外聯繫告知救援單位自己及他人之位置

停吋（對）位

確認最近之安全停駐空間
或緊急暫停空間，前往避
險等待救援。



全阻隔設施



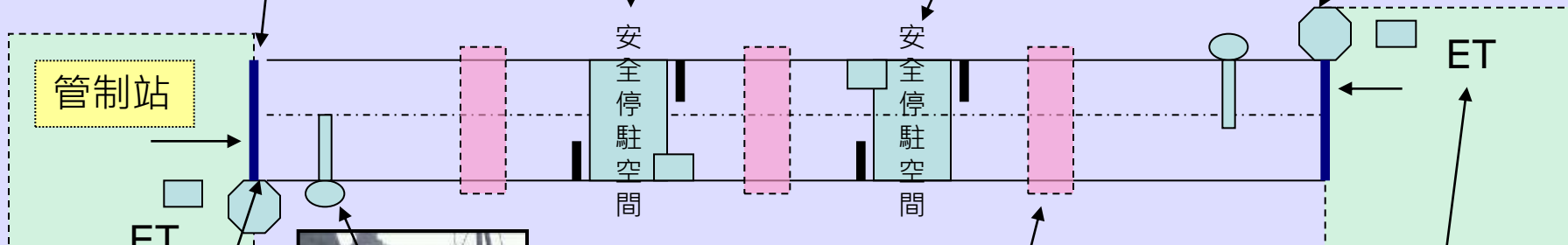
安全停駐空間



安全停駐空間



管制站



管制站

ET

ET

安全停駐空間



可變資訊標誌

可變資訊系統



易致災路段



ET緊急聯絡電話



監視系統



特定路段道路管制預警設施系統圖

公路防減災 大家e起來

公路防救災資訊系統

<http://bobe.thb.gov.tw/MapIndex.aspx>

查詢即時路況訊息



公路防災特報

<http://www.thb.gov.tw/tm/wcf.aspx>

查詢即時路況**預警**訊息



公路總局祝您行車平安