

臺北市南港區玉成國民小學

110學年度第二學期萬安45號演習防空疏散避難演練實施計畫

壹、依據：

- 一、民防法。
- 二、民防法施行細則。
- 三、防空演習實施辦法
- 四、「中央流行疫情指揮中心」防疫指導規定。

貳、目的：因應國際情勢，持恆居安思危與熟練防空作為，強化全民防空整備，降低空襲損害，落實全民防衛動員準備，具體實踐全民國防。

參、參加對象：本全體教職員工暨全校學生。

肆、演習時間

一、預演

- (一) 第1次預演：定於4/6(三)校內計畫頒布前校長帶領學務主任、生教組長進行實施疏散路線踏勘。
- (二) 第2次減員預演：定於4/13(三)針對教職員工實施疏散避難演練。
- (二) 第3次全員預演：各校於111年6月10日下午14:00~14:30預演，並於二代表單報局備查。

二、正式：111年6月17日（星期五）下午2時至2時30分。

伍、演習重點

一、疏散路線及避難位置。

- (一) 上課期間避難位置：位於一樓之班級教室、幼兒園，就地避難。二、三樓以上之班級及科任教室，至指定地點避難。
忠孝樓三樓科任教室、資源班：大辦公室。
- (二) 災害防救編組避難地點：
 1. 指揮官、副指揮官：學務處
 2. 搶救組：學務處
 3. 通報組：教務處

4. 避難引導組：

(1) 班級任課教師（導師或科任）：指定班級位置

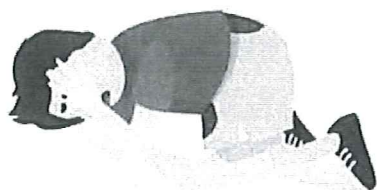
(2) 科任協助疏散教師：大辦公室或鄰近避難地點

5. 安全防護組：總務處

6. 緊急救護組：健康中心

二、避難姿勢動作

避難姿勢



1. 採跪姿
2. 身體微拱
3. 胸口遠離地面
4. 雙手遮住眼、耳
5. 嘴巴微張

三、警報發布時

1. 學生攜取個人貴重物品及衣物。遵循不推、不跑、不語原則，大步往防空避難處所前進。
2. 科任課學生或不在班學生，不返班，直接往避難集合位置移動。
3. 班級防災避難包應隨併攜行；在場導師或任課老師協助引導學生疏散。
4. 專任老師、教練及校內其他人員，配合演練全數往指定位置集合。
5. 避難引導組於各重要節點之引導人員，於完成教職員生疏散引導後，立即回到防空避難處所，並對所負責場域周邊確認淨空。

四、其他事項

1. 離開教室、辦公室、上課場地或各場域應隨手關燈，管制燈火；教室門、窗同步關閉，若有裝設窗簾、百葉窗等亦併放下及閤上。
2. 若處於室外，應避離高樓層玻璃外牆，盡速進入室內通道、走廊。

3. 針對行動不便或身心障礙者，班級應先期完成互助組編組，指派專人於疏散避難時提供適當協處。
4. 所有人員到達集合位置後，立即點名及回報學校指揮中心。若有人員未到情形，應溯往原因、位置及動線等，指派搶救組或避難引導組人員找尋。
5. 警報解除後再回報人員狀況。由學生持回報單到指揮中心（學務處）回報。全校完成點名後，通報組即向教育局校安中心、應變指揮中心進行回報。

陸、注意事項

- 一、確認防空避難處所位置及容納人數，先期規劃疏散路線，於校園防災地圖(空襲災害)標示防空避難處所位置，並完成相關標示指引、機電、照明及消防等設施(備)檢整，另於學校網頁公告周知。
 - 二、本校於演習前完成3次預演，確保學校師生聽聞防空警報聲響時，能迅速反應實作疏散及避難作為。
 - 三、將本校教職員工依據任務編組，並實施任務解說、訓練，使其熟悉空襲警報時的任務編組工作。
 - 四、相關資料：防災地圖、防空疏散避難演練腳本(空襲災害)、緊急應變小組分組表。(附件1至3)
- 柒、本計畫經陳校長核定後實施，修正時亦同。

教師兼
生教組長 林宛臻
0525 1530

教師兼
學務主任 張凱立
0525/1710

台北市南港區
玉成國民小學
校長 楊火順
0526/0822

**臺北市高級中等以下學校
111年萬安45號演習防空疏散避難練時序動次表**

日期：111年6月17日（星期五）

地點：學校

起迄時間	使用時間	動次內容	負責人	地點
下午2時 至 下午2時10分	10分鐘	防空警報發布暨 教職員工生疏散 警報聲應持續 115秒 (防空警報聲結束 後持續以哨音、 敲鐘等輔助聲敦 促疏散行動，直 至所有人進入防 空避難處所)	依各校任務編組 律定	校園
下午2時10分 至 下午2時20分	10分鐘	疏散至 防空避難處所後 之避難動作演練	依各校任務編組 律定	防空避難處所
下午2時20分 至 下午2時30分	10分鐘	清查各班人數 清查教職員人數	依各校任務編組 律定	防空避難處所
下午2時30分 至 下午2時31分	1分鐘	解除警報	校 長 全體教職員工生	防空避難處所 指揮中心

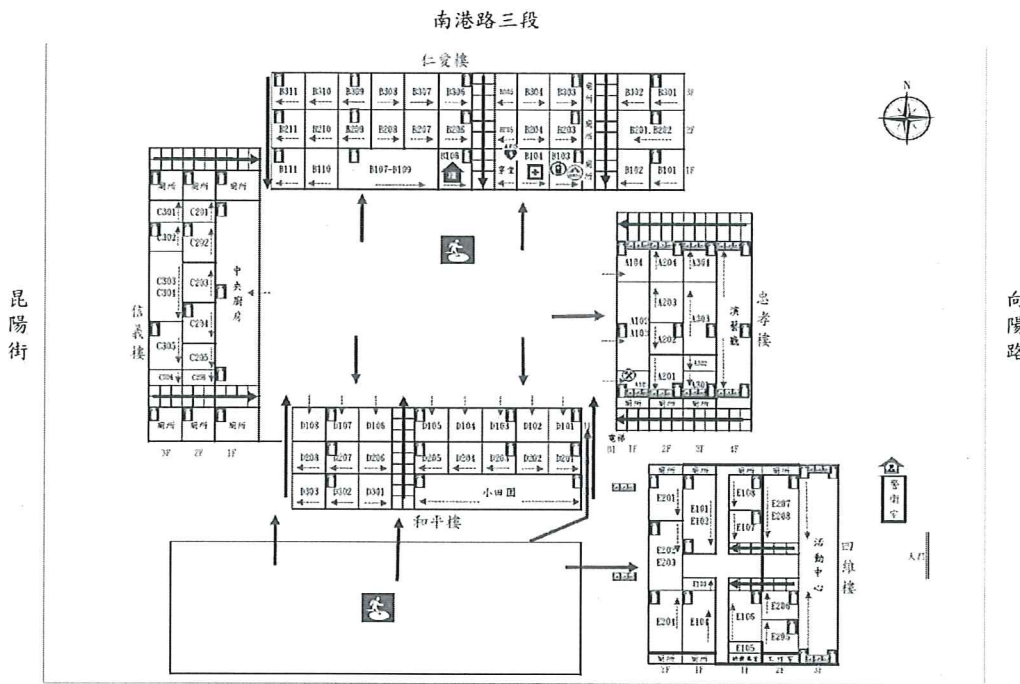
備註：倘實際發生戰事時，疏散時間應於7分鐘內完成，惟本次演練考量各校人數差異性與安全顧慮，故放寬為10分鐘完成疏散，學校應藉由歷次演練檢討精進疏散效率，以維全校師生安全。

附件2 臺北市南港區玉成國民小學

臺北市南港區玉成國小一校園防災地圖(空襲災害)

經度:東經121度59分46秒
緯度:北緯25度05分37秒

111.04學務處製



防災災資訊

災害通報單位

教育部校安中心
02-33437855
02-33437856
臺北市教育局
02-27605650
臺北市政府災害應變中心
02-87863119
南港區災害應變中心
02-66160119

警消醫療單位

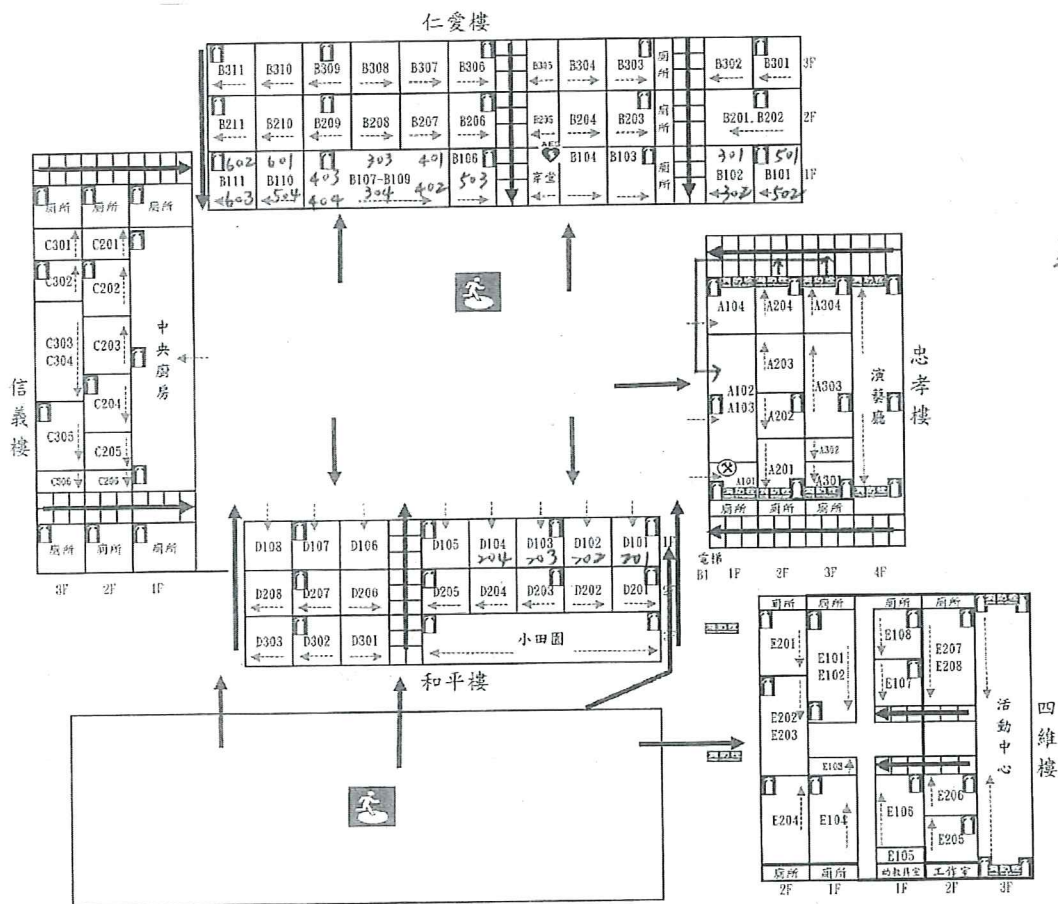
南港警察分局
02-27839110
成德消防分隊
02-26518983
忠孝醫院
02-27861288

空襲災害避難原則

空襲 往低處室內避難
空襲避難姿勢
低姿、拱身、胸離地、
遮眼、摀耳、嘴微張

標示

圖例	室外避難處所	指揮中心	急救站	滅火器	消防栓	消防梯	災時家長接送區
	物質儲備點	救援器材放置點	通訊設備放置點	AED	警衛室	防空避難處所	



防空疏散避難位置