

桃園市大園區溪海國民小學

因應新型冠狀病毒肺炎疫情防疫主管會議紀錄

- 一、時間：109年2月24日 09:00
二、地點：校長室
三、主席：蔡淑華校長
四、紀錄：劉慧貞
五、出席人員：如簽到表
六、主席致詞：

明日開學，因應新冠狀肺炎疫情緊急，今日報告重點為相關因應措施，並依疫情檢核表再次確認。

七、報告及討論事項：

1. 目前校內防疫物資

*口罩：成人 574 片 / 兒童 2329 片

*酒精 4 公升 7 桶 / 600cc 4 瓶

*額溫槍 7 支

2. 防疫措施

〈體溫〉

在家

*由家長幫學生量體溫，並登記在健康自主體溫測量表→如有發燒(額溫>37.5 度或耳溫>38 度)請就醫並在家休息、不要到校。

入校

*校門口每日會有兩位志工協助進行第二次測量學生額溫→如額溫>37.5 度→讓學生戴上口罩→到健康中心測量耳溫→確定發燒→發燒觀察室休息→連絡 家長接回就醫。

門禁

*校外人士、家長入校須配戴口罩由警衛室量體溫，以酒精消毒手部。

*開學當天會發放學生健康自主體溫測量表，請協助學生張貼在聯絡簿上，從開學第二天起實施登記，由家長上學前把量好的體溫紀錄在測量表上，到校麻煩老師檢核有無紀錄。

*教職員工請自主健康管理，上班前先在家量體溫或到中廊、辦公室備有額溫槍可自行測量，登記在測量表上。

〈口罩〉

*依據中央防疫政策健康師生不須戴口罩。

*如有學生已感冒有呼吸道症狀或免疫力差的學生，請家長一定要讓學生戴上口罩再來上學。

*學校的口罩為防疫物資，依政策僅提供在校突然出現發燒或呼吸道有症狀、身體不適的的師生使用，數量有限，無法供應全校師生使用。

*班級備用口罩有兒童口罩 5 片，在校突然出現呼吸道症狀或發燒使用，領用需登記。

*教職員工如在校出現呼吸道症狀或發燒，到健康中心領取登記。

〈環境清潔〉

*全校師生入班或進辦公室前請先以肥皂洗手或以酒精消毒手部。

*進教室請先打開兩側門窗，讓空氣流通。

*班級每天在打掃時間以酒精或稀釋過的漂白水消毒教室常觸摸得地方，以地板、門把、置物櫃握把、課桌椅)等。

*75%酒精、漂白水會每班配放一瓶。

*清潔中隊已到校校園環境、中廊消毒。

*信實預計 228 連假會到班級消毒。

〈宣導品〉

*開學發放家長防疫宣導單 2 張

*中廊張貼新冠肺炎海報宣導

3. 防疫宣導單張內容

各位家長您好：

目前正值國內「流行性感冒」及「新冠肺炎」傳染病流行期，為維護全校親師生之安全及健康，因應措施如下，請家長配合：

〈一〉學校門禁管制

1. 開學期間於校門口實施學童體溫測量，若出現發燒症狀，將請家長帶往就醫並返家休息。
2. 依據教育部 109 年 2 月 17 日來函說明，正常健康之學生及教職員無須戴口罩，學校口罩為防疫物資，提供緊急狀況使用，像出現呼吸道症狀(如咳嗽、喉嚨痛、呼吸急促等不適)等情形。
3. 校外訪客須戴口罩到警衛室登記，配合由警衛測量體溫、消毒手部，才能入校，保護孩童及他人。
4. 因應防疫家長於上下學時間送孩童到校門口，勿隨學童進入(含幼兒園)。
5. 請家長落實學生健康管理，留意孩子身體狀況，每日上學前在家量體溫，如有出現發燒額溫高於 37.5 度或耳溫高於 38 度，及身體不適狀況請盡速就醫在家休息，不要到校。
6. 學童進教室前需洗手或以酒精清潔消毒手部。
7. 依中央疫情指揮中心指示，如為確診病例接觸者、中港澳地區入境或轉機之學生，請其於入境後起 14 日內在家居家檢疫或隔離，避免到校上課。並請主動告知校方，也與班級導師聯繫以瞭解學生之健康狀況。
8. 依據教育部 109 年 2 月 19 日來函學校停課標準為一班有 1 位師生被列為確定病例，該班級停課 14 天，再如全校 2 位師生為確定病例，該校停課 14 天。

〈二〉平時衛生管理

1. 養成勤洗手的個人良好習慣。
2. 落實呼吸道衛生，咳嗽、打噴嚏請戴上口罩或用衛生紙、衣袖遮住口鼻，避免口沫傳染，降低傳染的機會。
3. 居家環境清潔。

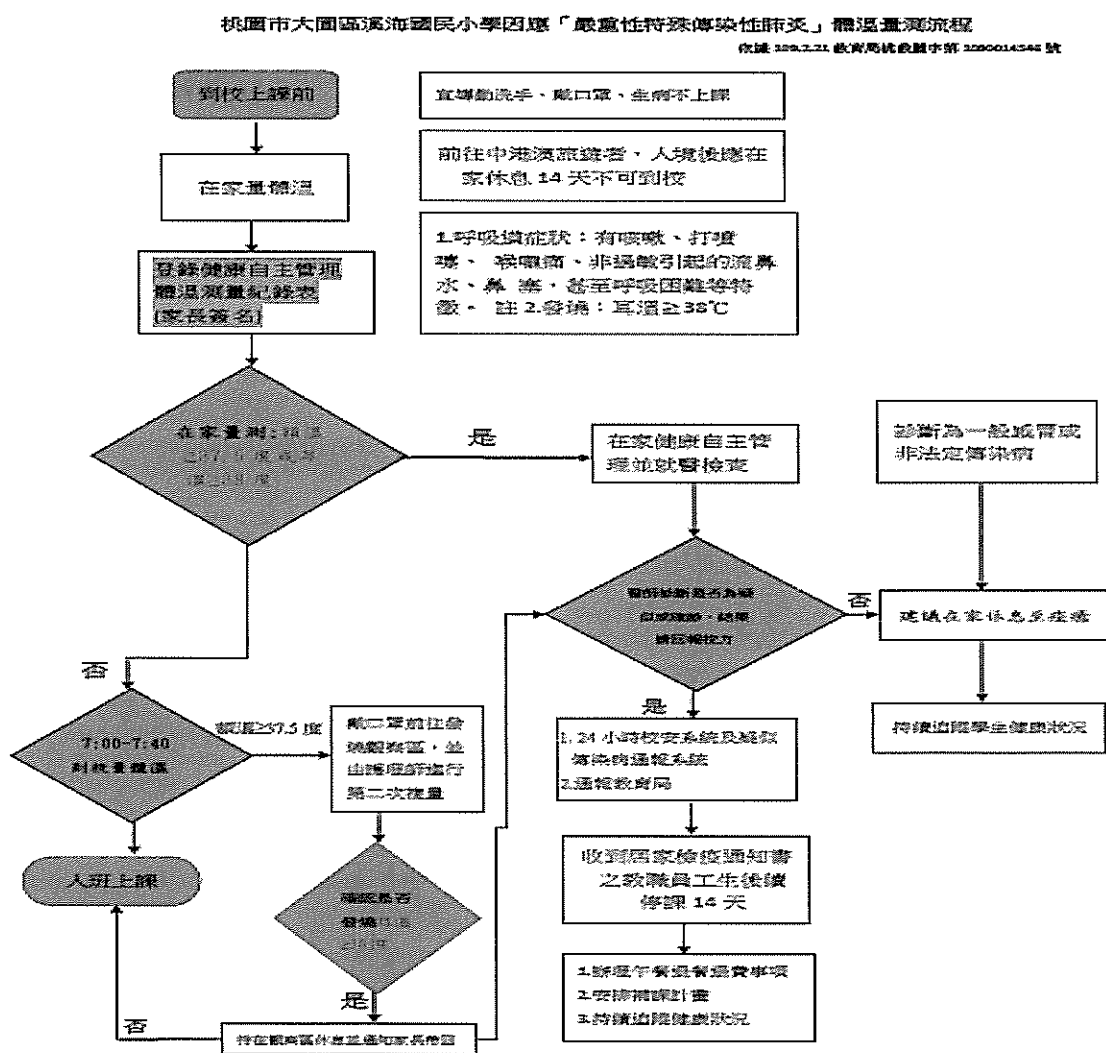
〈三〉減少出入人潮擁擠、空氣不流通的公共場所，如前往請做好保護措施，配戴口罩保護自己，返家後洗手，降低傳染的機會。

〈四〉營養均衡、保持睡眠充足，增加自身抵抗力。

〈五〉寒假期間曾到過武漢市或中國境內鄰近地區、港澳地區及其他國家，進行探親、旅遊等活動，留意有無出現類流感（如發燒耳溫 $\geq 38^{\circ}\text{C}$ ）、咳嗽、喉嚨痛等）症狀，有症狀應立即戴上口罩並撥打防疫專線 1922，儘快就醫，就醫時請告知醫師旅遊史、接觸史及不適症狀等。

〈六〉為維護學童健康，請大家與我們同心協力，防範疫情。

4. 因應「嚴重性特殊傳染性肺炎」體溫量測 SOP



4. 學生上學進入校門，量測體溫，協助測量體溫志工、學生、教職員工體溫紀錄表

桃園市大園區溪海國民小學 108 學年度第二學期交通志工校門口量體溫輪值表(109.02.24 修訂)

注意事項：執勤時間早上 7 點至 8 點。額溫 37.5 度以上的小朋友，請他到健康中心，等候護士阿姨量耳溫。7 點以前已到中廊並且沒有量體溫的小朋友也要補量。等疫情穩定後，待上級指示，解除量體溫工作。															
單 數 週	組 員	輪 值 日 期											備 註		
	單 數 週	黃阿蕉、鄭素珠	一	X	2/24	3/9	3/23	4/6	4/20	5/4	5/18	6/1	6/15	6/29	7/13
游阿明、李月琴		二	2/11	2/25	3/10	3/24	4/7	4/21	5/5	5/19	6/2	6/16	6/30	7/14	
劉武昌、邱月鳳		三	2/12	2/26	3/11	3/25	4/8	4/22	5/6	5/20	6/3	6/17	7/1		
詹素香、莊蘭馨		四	2/13	2/27	3/12	3/26	4/9	4/23	5/7	5/21	6/4	6/18	7/2		
黃木萬、廖秀琴		五	2/14	X	3/13	3/27	4/10	4/24	5/8	5/22	6/5	6/19	7/3		2/28 紀念日
雙 數 週	黃阿蕉、鄭素珠	六	2/15									6/20			
	游玉雲、吳秀琴	一	2/17	3/2	3/16	3/30	4/13	4/27	5/11	5/25	6/8	6/22	7/6		
	吳昌德、邱文萃	二	2/18	3/3	3/17	3/31	4/14	4/28	5/12	5/26	6/9	6/23	7/7		
	鄒嬌妹、鍾鳳英	三	2/19	3/4	3/18	4/1	4/15	4/29	5/13	5/27	6/10	6/24	7/8		
	林春蘭、羅長松	四	2/20	3/5	3/19	X	4/16	4/30	5/14	5/28	6/11	X	7/9		4/2 清明連假 6/25 端午連假
	謝武男、陳阿教	五	2/21	3/6	3/20	X	4/17	5/1	5/15	5/29	6/12	X	7/10		4/3 清明連假 6/26 端午連假
	鄒嬌妹、賴萬平	六	◎志工請假請前一天告知隊長(手機:0913283002) 隊長：郭啟倉 機動小組：鄒嬌妹、賴萬平												

6. 本學期重大活動調整如下

- (1)3/28 親職教育日取消。
- (2)3/11 全校路跑與 4/1 兒童節慶祝活動合併辦理
- (3)4/21 戶外教育維持不變，唯應做好防疫措施。

7. 因應「嚴重性特殊傳染性肺炎」疫情整備情形檢核

- (1)防疫小組每周五第二大節定期召開會議至疫情解除為止。
- (2) 請資訊組長協助將「嚴重性特殊傳染性肺炎專區」網站連結於學校網站首頁
- (3)本校耳(額)溫槍已於 2/18 完成校正。
- (4)取消開學典禮，各處室報告事項，於今日拍攝成影片，明日教師晨會時，以廣播系統全校同步播放，並於午餐時間重播一次。

八、主席結論：

1. 這次新型冠狀病毒肺炎疫情情況緊急，明日學生即開學到校，每日上學時段，由導護老師、志工協助量測學生額溫，學務主任、訓育組長負責管理秩序，護理師複量耳溫、通知家長，行政處室也需互助合作，教務、總務、輔導三處主任亦排定班表，每日上學時段，協助學生測量體溫、管理秩序。
2. 另外也請導師協助通知家長每日上學前，先在家量測並記錄體溫，體溫正常、沒有呼吸道、咳嗽等症狀，再到學校，落實學童健康自主管理，並加強勤洗手、戴口罩。
3. 請各處組依據本次會討論結果，積極執行以維護學童及本身之健康。

九、散會：(11:30)

桃園市大園區溪海國民小學

因應新型冠狀病毒肺炎疫情防疫主管會議簽到表

時間：109年2月24日 上午9時00分至11時30分

職 稱	姓 名	簽 名	備 註
校長	蔡淑華	蔡淑華	
學務主任	劉慧貞	劉慧貞	
教務主任	鄒嵐	鄒嵐	
總務主任	呂龍興	呂龍興	
輔導主任	陳欣禮	陳欣禮	
幼兒園主任	陳筱櫻	陳筱櫻	
會計主任	葉淑芬	葉淑芬	
人事主任	顏妙朱	顏妙朱	
護理師	張雅萍	張雅萍	