

桃園市大園區溪海國民小學

因應新型冠狀病毒肺炎疫情防疫小組會議簽到表

時間：109年6月02日 上午8時10分至8時30分(併入晨會)

職 稱	姓 名	簽 名	備 註
校長	蔡淑華	蔡淑華	
學務主任	劉慧貞	劉慧貞	
教務主任	鄒 嵐		
總務主任	呂龍興	呂龍興	
輔導主任	陳欣禮	陳欣禮	
幼兒園主任	陳筱櫻		
人事主任	顏妙朱	顏妙朱	
衛生組長	顏毓嫻	顏毓嫻	
護理師/午餐執秘	張雅萍	張雅萍	
一年級學年主任	賴思璇	賴思璇	
二年級學年主任	呂佩貞	呂佩貞	
三年級學年主任	黃育枝	黃育枝	
四年級學年主任	廖翊秀	廖翊秀	
五年級學年主任	顏毓嫻	顏毓嫻	
六年級學年主任	陳亭昀	陳亭昀	
科任老師代表	彭序梅		
家長會會長	郭啟政		
志工隊長	郭啟倉		



# 桃園市大園區溪海國民小學 108 學年度下學期教師晨會會議記錄

時 間	109 年 6 月 2 日星期二上午 8 時 10 分		
地 點	會議室		
主 席	蔡淑華校長	記 錄	楊彩雲
本週總導護：	互行早禮		

## 一、各處室工作報告：

上週總導護：上週表現良好，但是因為下雨又熱，請老師提醒小朋友到教室後除了開門窗外也請開風扇加速通風

**教務處**

教學組：

1. 轉知大園國小有關區語文競賽訊息
  - (1) 6/6(六)進入大園國小時須先審核身分，教師組請務必帶桃樂卡(市民卡)驗明身分，如果卡片遺失，請會後立即洽教學組。
  - (2) 社會組老師每人發社會組通行證一張(當天務必攜帶)。
  - (3) 6/6(六)目前無同仁登記共乘前往，請參賽同仁準時前往大園國小完成報到及參賽，記得戴口罩(報到時間及各項比賽時間之前已公布，若有疑問請洽教學組)。
  - (4) 教師組進校時要檢查市民卡及量額溫，比賽報到時也要檢查市民卡(身分證)。社會組同仁進大園國小時要檢查通行證及量額溫，比賽時要檢查身分證。
  - (5) 請參賽者記得攜帶相關文具用品。
  - (6) 學生組 10 人請於 7:30 到學校集合(通知單已發)，當天感謝龍興主任及欣禮主任協助載學生參賽。
2. 本周聯絡簿檢閱
  - 6/2(二)一二年級
  - 6/3(三)三年級
  - 6/5(五)四五年級
3. 6/5(五)三年級說故事，請三年級於打掃時間至多功能教室集合。
4. 五月回兼及超鐘點印領清冊請簽名

註冊組：1. 本週三學習扶助 6/3 早上 7:55~8:35 數學

陳家靖	六甲
王碩彥	六甲
陳恩琦	六甲
盧宥安	六乙
森廷弦	六乙
李慧欣	六乙
曾卉妤	六乙
黃雅琳	六乙

資訊組：資安宣達

近期他校實際案例，學校警衛室早上被放了疑似官方防範新冠肺炎宣傳單，這張宣傳單附上 QRCode，掃描就個資外洩了！附上魚目混珠的宣傳單：

要過疫情能控制住，靠的是信任，大家坦承以告，讓疫調人員釐清可能來源，及時匡列。

對於訪者擔憂，事實呈現就會減少，對疫情調查造成阻礙，大家要有同理心，不要對立，一起展現高素質；一旦社會變成對立面，疫情就難以控制，這要拜託大家。 2020.04.19

衛生福利部  
4月21日下午05:53

#總策宣導 #衛福編編宣導  
#總策編編分享

◎ 居家 - 記得與他人保持室內1.5公尺、室外1公尺的社交安全距離，若無法保持請配戴口罩。

◎ 搭乘大眾運輸時，應全程配戴口罩並配合量測體溫，勤學不離最高罰新台幣1萬5千元。

◎ 若身體不適請戴口罩速就醫，主動告知旅遊、接觸史等，並落實生病在家休息！

◎ (社交距離) ◎ (大家一起加油，繼續一起 #正向防疫)

請你禁通

隨便亂丟口罩  
隨地任意棄置

新台幣 NTS 3600  
至 NTS 6000

2020.04.20

！忍住！  
避免用手觸摸眼口鼻  
忍不住，先肥皂洗手

#總策提醒 2020.04.20

校園防疫宣導系列 有獎徵答篇

好禮 雙重送

第1重 完成有獎徵答 即贈送  
校園防疫 攜帶型香皂片

第2重 完成「108課綱學力 普查問卷」即贈送  
卡通可愛造型 保溫便當盒

掃描徵答區  
(請詳閱正反面宣導資料，掃描QR-code進入徵答)





預防新冠病毒學校園宣導系列一 配合宣導單位: 力手翻譯學習教育中心 資料來源: 衛生福利部疾病管制署官網

### 暑期前校園加強宣導資料

嚴重特殊傳染病肺炎  
(新型冠狀病毒肺炎COVID-19)

各位同學及家長您好:

因應世界各國目前嚴重特殊傳染病肺炎不斷擴散的情況，考量學校學生人數較多，互動密切，易發生相互感染情形。避免校園疫情發生，請各位同學、家長配合下列防疫措施:

#### 一. 不可以上學條件

1. 確診病例接觸者，需「居家隔離14天」。
  2. 有中港澳旅遊史(含過境)，需「居家檢疫14天」。
  3. 生病發燒超過38度，家中休息至症狀緩解後24小時以上。
  4. 其他傳染病(流感、水痘、腸病毒)，依相關規定居家隔離。
- ★ 以上狀況，請務必通知導師或學校，並配合規定健康管理或隔離。

#### 二. 個人防疫措施

1. 維持手部清潔，使用肥皂和清水或酒精性乾洗手液進行手部清潔。
2. 儘量不要用手直接碰觸眼睛、鼻子和嘴巴。
3. 書包內準備數個口罩，並隨時補充備用。
4. 有咳嗽或流鼻水等呼吸道症狀時應戴外科口罩。
5. 打噴嚏時，應用紙巾或衣袖遮住口鼻。
6. 環境消毒：經常接觸之物品表面(如門把、桌面、電燈開關等)進行清潔消毒，可用1:100(500ppm)漂白水稀釋液進行擦拭。
7. 維持室內通風，打開窗戶使空氣流通。
8. 生病時在家休養：如出現類流感症狀(如發燒、頭痛、流鼻水、喉嚨痛、咳嗽、肌肉痠痛、倦怠/疲倦、部分少數患者合併出現腹瀉)，在症狀開始後，除就醫外，應儘量在家中休息至症狀緩解後24小時以上。

● 有關疫情相關訊息，可上衛生福利部疾病管制署網站：

<https://www.cdc.gov.tw/查詢>

● 加入Line「疾管家」即時掌握防疫相關訊息。(Line Id:@taiwancdc)

教務主任：1. 今明兩天進行全國學力檢測，請相關人員依規定辦理：

(1) 6/2(二) 國語、數學、英文

6/3(三) 自然

(2) 請監試教師核對題本數量，若題本數量不敷使用，請使用備用試題本及備用卡，不同班級同科目答案卡可相互流用。

(3) 缺席學生答案卡請於該科答案卡缺考記錄劃記缺考，並記錄於試場記錄表

上，缺考請在畫記欄打X，轉出請在畫記欄寫轉出，轉入生請用備用卡並編在班級最後一號（無論男女生），在畫記欄寫上轉入，監考人員請在試場紀錄表相關欄位簽名或蓋章。

- (4)若受測班級學生座號與答案卡上座號不同，請於答案卡上修改學生座號，並於試場記錄表上登錄答案卡修改情形。
- (5)若有轉入生請使用備用試題本及答案卡，不要使用缺席學生答案卡。
- (6)請監考老師考前要宣讀試題本封面上的注意事項。
- (7)施測結束，請監試教師收回答案卡並依受測學生編號依序由小到大、正面朝上收齊，並核對試場記錄表上之資料是否完整填寫；送回教務處後，請會同教務主任或教學組長確實清點已用及未用答案卡無誤後，全數裝入答案卡封套內、彌封並共同簽章。
- (8)試題本不用收回，老師可全班先統一收齊，之後再利用時間指導講解。

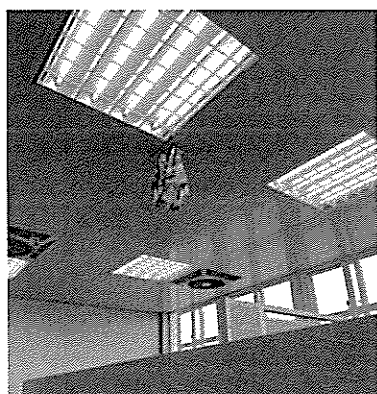
**學務處**

**訓育組：**

1. 國教署弘揚孝道漫畫比賽請老師參閱，歡迎洽訓育組協助報名(辦法詳如附件)。
2. 國教署孝道創意文案比賽請老師參閱，歡迎洽訓育組協助報名(辦法詳如附件)。
3. 原定6月3日(星期三)10:15於會議室召開性平會很抱歉因個人臨時病假，改為6月2日(星期二)中午12:40。請校長、四處室主任、人事主任、教學組長、賴思璇老師、黃育枝老師、陳亭昀老師與會。
4. 預計6月5日學生朝會時進行自治市市長交接，避免群聚，各班待在教室聆聽新舊任市長致詞即可。也恭請校長於中廊協助監交。

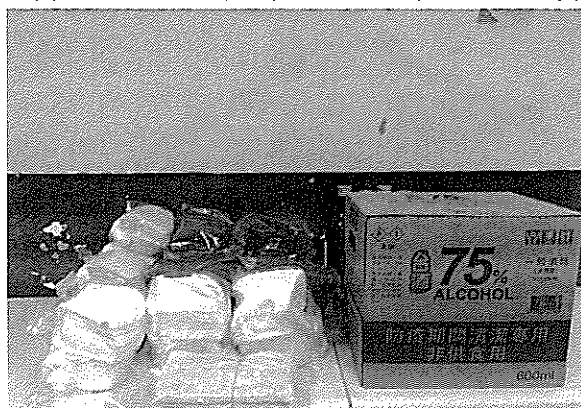
**衛生組：**

1. 請還未繳交健促學校成效調查表的班級，務必於今日繳回。
2. 本週為能源教育週，請導師協助撥放相關影片給學生觀賞，可利用升旗結束後的時間，可參考以下網址：  
[https://energy.mt.ntnu.edu.tw/reference\\_video.php](https://energy.mt.ntnu.edu.tw/reference_video.php)。並拍攝1~2張相片回傳給衛生組，謝謝。
3. 老師們桌上放的是有關公文來函，「教室及各學習場域環境通風及定期消毒注意事項」，請老師們參考並遵循，謝謝。
4. 請導師再協助宣導廁所禮儀，包括上完廁所要沖水、衛生紙請丟準、洗手台的肥皂請勿擠壓、掃具間的掃具請勿玩耍……，謝謝。另外分享昨日廁所的奇觀：



**體育組：** 無

健康中心：1. 上週使用物資結餘量及教育局發放第六批物資。



日期	5/25-5/29 使用量	第六批物資	結存量
成人口罩	18 片	國小 10 包 幼稚園 25 片	811 片
兒童口罩	5 片	國小 8 包 幼稚園 3 包	2636 片
酒精	1800cc	國小 8 瓶 幼稚園 8 瓶	15550cc
次氯酸水/原液	500cc	X	17050cc/原液 12 瓶
洗手乳	1000cc	X	5450cc
漂白水/肥皂	充足	充足	充足

1. 每月發給老師們的口罩 6、7 月一併發下，1 人共 2 片。
2. 5 月份學生體溫紀錄表，請最晚於這週五交回。

午餐秘書：1. 本學期午餐滿意度調查結果滿意度達 90.2%，優缺點的部分已轉知廚房，會針對缺失改善並公告於午餐櫥窗。  
優點：營養健康、食材新鮮、有水果乳品很棒、雞腿雞翅好吃、甜湯好喝、米飯種類多元化。  
缺點：青菜可再多樣化、菜色搭配過於單一不協調、飯硬、魚肉口感不扎實、飯菜有頭髮、青菜梗太多、醬油類調味太多有時偏鹹、飯菜份量不足。  
2. 訊息轉知：為推動本市在地優質有機蔬菜，特媒合本市有機平台業者、農會推出桃園優農蔬菜箱，有意願的老師請自行上日燦股份有限公司官網訂購，並公告在校網供參。  
(<http://www.dayandday-tw.com/index.php?route=product/category&path=38>)

約僱幹事：無。

學務主任：1. 轉知教育部國民及學前教育署辦理「109年度海洋教育『保護海洋』教案徵選」活動一案，請教師踴躍報名參加。  
2. 「認識二十一世紀的綠金-藻類」磨課師線上課程，分別認列「環境教育終身學習網」及「公務人員終身學習」研習時數各6小時，請踴躍報名學習。

輔導室：1. 廠商已將畢業典禮的祝福海報用紙送至輔導室，請三到六年級的導師至輔導室領取，並於 6/16(二)之前將完成的海報交至輔導室彙整。

<b>總務處</b>	
事務組：	無
出納組：	無
教育事務 基會：	參加校外比賽成績優異，請於成績公佈後，儘速將相關獲獎證明文件送總務處，憑以辦理期末教育事務基會頒獎事宜。
總務主任：	無
幼兒園：	無
人事室：	<ol style="list-style-type: none"> <li>1. 行政院人事行政總處已經公告「中華民國 110 年（西元 2021 年）政府行政機關辦公日曆表」，詳細資訊請參閱本校網頁。</li> <li>2. 發回教師假本，請老師至差勤系統上核對本學年開始至 109.3.31 的假別統計，如無誤請在假本封面簽名，如於前開時間皆無請假紀錄(不含補修及公差假)的教師，假本則無發回。</li> <li>3. 轉知本府來函，兼任行政職務教師，尚未完成 108 學年度國民旅遊卡刷卡休假補助申請者，放寬刷卡措施，刷卡消費日不限於休假日，惟仍須於特約商店使用及休完應休畢日數(14 日)，<u>並不得於執行職務時間刷卡消費</u>。補助範圍增列「珠寶銀樓業及儲值性商品」，無論是觀光旅遊額度及自行運用額度均可購買儲值性商品，並自 109 年 6 月 1 日開始施行。由於此部分作業需透過人事單位人工方式登錄，請嗣後欲申請補助之教師，在刷卡之前請先通知人事室並刷卡消費後填寫確認書。</li> </ol>
會計室：	無。
<b>二、意見交流及補充：</b>	
教學組長	6/6 語文競賽，請各位選手 7:55-8:25 完成報到
教務主任	6/5 自治市長小市長交接與三四年級說故事時間衝突
<b>三、校長重點提示：</b>	
1. 6/5 星期五自治市長交接請改於多功能教室，五六年級一同與會，新卸任市長都要發表感言，請老師指導，讓他們知道感恩。小市長交接完畢後再換三四年級的說故事。	
<b>四、散會：8 時 40 分</b>	

記錄人：

總務主任：

校長：

先陳後會 教務主任：

學務主任：

輔導主任：

人事主任：

會計主任：

幼兒園主任：



# 教室及各學習場域環境通風及定期消毒注意事項

109年5月25日

為配合現階段新冠肺炎疫情趨緩且時序已近夏天，爰調整提出下列注意事項，以供學校依循：

## 一、保持室內通風良好

(一) 室內使用冷氣或中央空調之通風原則如下：

1. 教室門可關閉，且應於教室對角處各開啟一扇窗，每扇至少開啟 15 公分，以利通風。
2. 如採用中央空調，空調出風口與迴風口的數量比例為 2 比 1(等同排風量為迴風量(m<sup>3</sup>/s)的兩倍)，保持正壓狀態以利與外界(戶外)氣體交換。
3. 如使用吊扇應設定為低速；如為搖頭扇，則應設定為定向且低速。

(二) 室內無空調之通風原則如下：

1. 教室可增設抽風扇(壁扇)與立扇，抽風扇設於窗戶上之氣窗、立扇擺放於教室進入口。
2. 抽風扇主要功能為抽排氣，將室外的新鮮空氣由一側抽入教室內，再由另一側排出。
3. 使用壁扇時，壁扇正下方窗戶應關閉，以避免短流。

## 二、定期清潔及消毒

- (一) 視使用狀況，應每週至少清洗與消毒中央空調系統的進風口與出風口以及冷氣主機濾網一次。
- (二) 清洗與消毒時並應注意個人自我防護。
- (三) 清潔消毒時應於冷氣關閉電源及門窗全開下實施。
- (四) 吊扇及其他風扇應定期消毒。



高國中小因應嚴重特殊傳染性肺炎疫情整備情形檢核表

(109/3/5 更新)

學校名稱：溪海國小 檢核時間：109年06月01日 校長簽(核)章： 聘督簽(核)章：

項次	檢查項目	學校檢核		教育局聘督覆核		備註
		是	否	是	否	
<b>1. 防疫小組</b>						
1-1	成立因應嚴重特殊傳染性肺炎疫情防疫小組，並定期召開會議	√				1. 成立日期： 1月30日 2. 提供小組成員及會議紀錄
1-2	建立緊急連絡窗口、發言人、通報作業、職務代理名冊及分區辦公分組名冊	√				1. 分區辦公係調動原處室至少 1/3 人力至其它辦公廳舍。 2. 辦理原則以調動人員至不同棟建築物為優先，其次為不同樓層，倘窒礙難行，至少需調整人員至不同辦公空間。 3. 學校應於 109年3月20日前完成規劃。
1-3	訂定停課後居家學習、復課補課及成績評量等相關應變計畫	√				如附件
<b>2. 人員掌握</b>						
2-1	掌握學生及教職員工前往國際旅遊疫情第三級地區學術交流、旅遊等名單及其健康狀況	√				請提供名單及相關紀錄 如附件
2-2	掌握滯留海外之學生及教職員工名單及其健康狀況	√				
2-3	於學生及教職員工進入班級前確認人員體溫情形及完成手部消毒	√				
2-4	請校外訪客配合量體溫及手部消毒並由警衛室確實登記訪客名單	√				
2-5	掌握教師授課及學生修課名單(含跨校兼課教師、教學支援工作人員及選修學生)	√				
2-6	學校辦理社團活動、多元選修課程、課後照顧班、各處室活動及競賽，落實簽到，掌握出席人員情形	√				
2-7	掌握搭乘交通車之學生名單	√				
2-8	掌握各項設施及空間借用紀錄及參與人員名單	√				
<b>3. 衛教宣導</b>						
3-1	加強宣導學生、教職員工及家長避免接觸禽鳥、落實個人衛生習慣及必要防護工作，請勾選以下宣導方式：(可複選) ■主管會議(如校長、主任及組長等)。 ■衛教宣導(如透過聯絡簿轉知家長、列入教師研習進修、融入課程教學等) ■其他：無聲廣播、中廊張貼海報	√				宣導日期： 5/29 學生朝會時間宣導 保持社交距離
3-2	張貼「預防嚴重特殊傳染性肺炎」宣導海報及運用其他文宣品	√				
3-3	於學校網站新增連結衛生福利部疾病管制署「嚴重特殊傳染性肺炎專區」網站	√				
<b>4. 物資設備盤點</b>						

4-1	備妥防疫物資，如口罩、耳(額)溫槍、酒精、環境消毒用品等	√				
4-2	定期校正耳(額)溫槍	√				2/18 校正 3月第二批
4-3	供應足夠洗手設施，洗手臺備有肥皂、洗手乳等清潔用品，並調整適當出水量	√				
5. 午餐防疫措施						
5-1	定時進行廚房及周遭環境消毒及清掃	√				
5-2	廚工穿戴整齊(含圍裙、髮網帽及雨鞋)並確實洗手消毒，打菜學生戴上口罩、圍裙、帽子及手套	√				
5-3	宣導學生用餐時避免談話及共食分食	√				
6.	保持室內空間良好通風及座位寬敞、確認分區辦公地點及整備其場所內硬體設施及資(通)訊設備	√				
7.	針對學生經常接觸的物品，如鍵盤、課桌椅、門把、公共區域的公共用品、教具、遊具、體育器材、餐桶、餐車及推車等，於使用完畢後進行清潔及消毒作業	√				
8.	取消開學典禮、大型集會及升旗典禮，朝會得改以廣播、視訊或書面等形式辦理	√				
9.	如發現疑似感染嚴重特殊傳染性肺炎，立即通報衛生局或撥打1922並落實校安通報	√				
10.	如有新的防疫作為，應先徵詢衛生單位專業意見再規劃辦理	√				