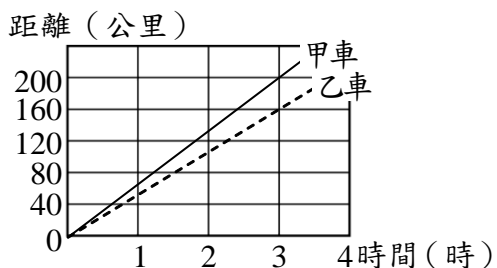


一、選擇題：(共 8 分)

() 1. 甲花 12 分走了 450 公尺，乙花 50 秒走了 30 公尺，誰走得比較快？

- ①甲 ②乙 ③一樣快 ④無法比較

() 2. 甲、乙兩車行車時間與距離的關係圖如下，當乙車行駛 200 公里時，甲車可行駛幾公里？



- ①200 公里 ②240 公里 ③250 公里 ④300 公里

() 3. 一輛汽車以時速 120 公里從甲地開到乙地要花 45 分鐘；以時速 100 公里從乙地開到丙地要花 3 小時 15 分，這輛汽車從甲地經乙地到丙地的平均時速是幾公里／時？

- ①103 公里／時 ②113.5 公里／時 ③120 公里／時 ④103.75 公里／時

() 4. 好運船公司上午 8 時發出第一艘賞鯨船，之後每隔 1 小時發出一艘，最後一艘船在下午 4 時出發。賞鯨船一趟航程 6 公里，船速平均 2.5 公里／時，那麼在下午 1 時 13 分，海上有幾艘好運船公司的賞鯨船在航行？

- ①3 艘 ②4 艘 ③5 艘 ④6 艘

二、比比看：(共 6 分)

1. 在□中填入 >、< 或 =：

$9\frac{1}{3}$ 分 □ 9.3 分

2. 時速 1000 m □ 時速 1 km

三、看圖做做看：(共 18 分)

1. 下表是筱婷和同學的賽跑紀錄：

▼筱婷和同學的賽跑紀錄表

姓名	項目	時間
筱婷	100 公尺	24 秒
奕蓁	200 公尺	1 分 20 秒
孟樺	400 公尺	2.6 分
小敏	800 公尺	4 分 32 秒

(1) 誰的速率最快？()

(2) 誰的速率最慢？()

2. 下表是志豪和同學的賽跑紀錄：

▼志豪和同學的賽跑紀錄表

姓名	項目	時間
志豪	100 公尺	18 秒
正偉	200 公尺	1 分 12 秒
思齊	400 公尺	2.5 分
冠任	800 公尺	4 分 40 秒

(1) 誰的速率最快？()

(2) 誰的速率最慢？()

3. 看下表回答問題：

	火車	汽車
距離(公里)	480	252
時間(時)	5	3

(1) 火車的時速是()公里，分速是()公里。

(2) 汽車的時速是()公里，分速是()公里。

(3) 若兩車同時同地反方向直線行駛，經過 3 小時後，兩車相距()公里。

六、填填看：(共 12 分)

1. 13 分 40 秒 = () 分
(答案用分數表示)
2. 相同的路程，花的時間越多，速率越 ()。
3. 速率 \times 時間 = ()
4. 80 公尺/分 = () 公尺/秒 (答案用分數表示)

七、應用題：(共 56 分)

1. 莉珍參加 3000 公尺長跑比賽，前 7 分鐘的分速是 196 公尺，若她想在 15 分鐘跑完全程，剩下的距離要以每分鐘多少公尺來跑？
2. 香香從家裡到學校的距離是 3.2 公里，如果香香在上午 10 時 25 分從家裡出發，分速是 40 公尺，香香到學校的時刻是上午幾時幾分？
3. 燕子每秒飛行的距離是 12 公尺，分速、時速各是幾公尺？
4. 一列火車長 120 公尺，完全通過長 780 公尺的鐵橋，剛好花了 18 秒，求火車的秒速是幾公尺，分速和時速各是幾公里？
5. a 地和 b 地相距 520 公尺，承霈以每分鐘 40 公尺的速率從 a 地前往 b 地，曉心以每秒 1.5 公尺的速率從 b 地前往 a 地，他們幾分鐘後會在路上相遇？
6. 阿強和姐姐上班的地方離家裡都是 54 公里，每天上午 7 時兩人一起出發，阿強騎車上班要 1 小時，姐姐要 1 小時 30 分鐘，誰比較快？兩人每小時行駛距離相差多少公里？
7. 學校到公園的距離是 1.6 公里，小聰走路花了 24 分鐘，小明走路花了 20 分鐘；公園到超市的距離是 2 公里，小聰走路花了 26 分鐘，小明走路花了 22 分鐘，小聰從學校經過公園走到超市的平均速率是幾公里/分？