

2011 年第 37 週 (2011.9.11 – 2011.9.17) 學校傳染病監視通報分析
 目前有 **646** 所公立國小及其附設幼稚園 (佔全國公立國小數約 **24.6%**)
 志願每週進行學校傳染病監視通報作業

目前參與之學校皆已上傳學生基本資料，故本資料有效通報數為 **643** 間
 本週有 **1** 所學校未通報，故本資料分析之學校通報數為 **642** 所
 自 97 年第 9 週起停止通報「水痘」、「腮腺炎」，同時增加通報「紅眼症」

各項統計值計算邏輯：

1. 通報率(%)=該週實際通報學校數/該週應通報學校數*100%
2. 學校罹病率(%)=該校生病人數/該校學生總人數*100%
3. 平均罹病率(%)=該週有通報學校之罹病率平均值
4. 學校生病情形(%)=該校生病總人日數/該校學生應上課總人日數*100%
5. 平均生病情形(%)=該週有通報學校之生病情形平均值
6. 學校生病學童生病仍上課情形(%)=該校生病仍上課總人日數/該校生病總人日數*100%
7. 平均生病學童生病仍上課情形(%)=該週有通報學校之生病學童生病仍上課情形平均值
8. 學校生病學童生病在家休息情形(%)=該校生病在家休息總人日數/該校生病總人日數*100%
9. 平均生病學童生病在家休息情形(%)=該週有通報學校之生病學童生病在家休息情形平均值
10. 學校生病學童生病住院情形(%)=該校生病住院總人日數/該校生病總人日數*100%
11. 平均生病學童生病住院情形(%)=該週有通報學校之生病學童生病住院情形平均值
12. 該週期望值=前三年當週與前後各二週 (共十五週) 之平均罹病率平均值
13. 各項疾病平均罹病率除紅眼症為‰外，其餘皆為%

備註：本份各項統計值之增減比較係以實際數值做比較，但以小數點下二位或三位呈現。

一、本週學校傳染病監視通報基本資料：

	本週 (%)	第36週 (%)	較第36週 增減
通報率	99.8	97.5	▲
全部疾病平均罹病率	0.99	0.86	▲
平均生病情形	0.59	0.56	▲
平均生病學童生病仍上課情形	19.7	17.9	▲
平均生病學童生病在家休息情形	75.6	76.9	▼
平均生病學童生病住院情形	4.7	5.2	▼

二、疫情統計分析：

1. 全國各項疾病平均罹病率分析：

疾病名稱	平均罹病率				
	本週	第36週	較第36週 增減	較期望值 增減	較2010年 同期增減
類流感	0.11	0.10	▲	▼	—
腸病毒	0.06	0.08	▼	▼	—
腹瀉	0.06	0.04	▲	▲	—
發燒	0.54	0.46	▲	▲	—
紅眼症	0.10	0.11	▼	—	—

備註：各項疾病平均罹病率除紅眼症為‰外，其餘皆為%

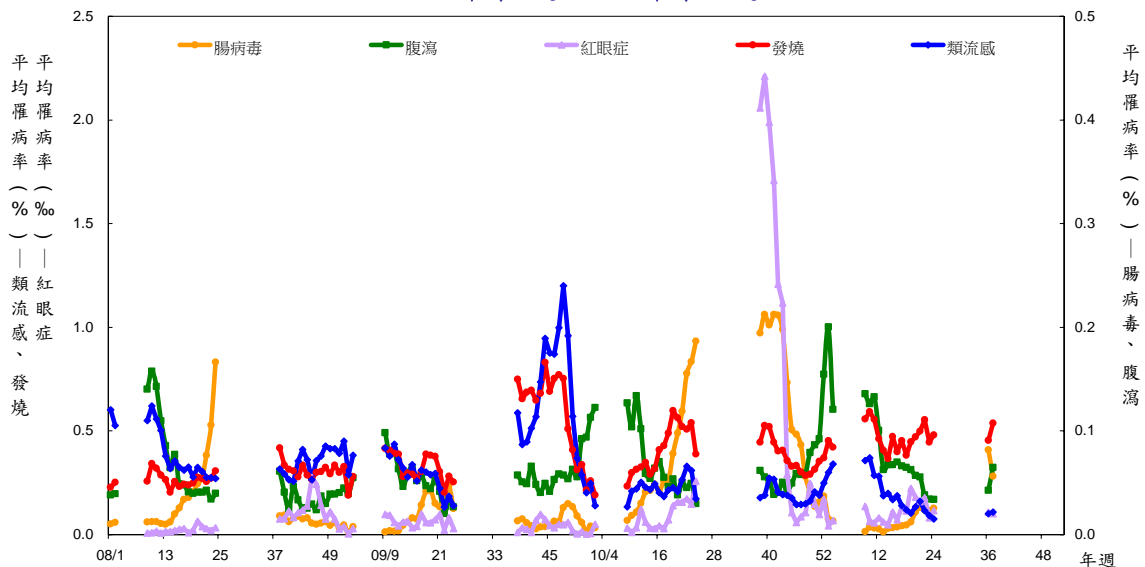
2. 各區各項疾病平均罹病率分析：

疾病名稱	類流感		腸病毒		腹瀉	
	本週	較第36週 增減	本週	較第36週 增減	本週	較第36週 增減
台北區	0.05	▼	0.06	▼	0.08	▲
北區	0.10	▼	0.03	▼	0.04	▲
中區	0.07	▲	0.06	▲	0.07	▼
南區	0.12	▲	0.09	▼	0.06	▲
高屏區	0.16	▲	0.05	▼	0.08	▲
東區	0.12	▲	0.00	▼	0.02	▲

疾病名稱	發燒		紅眼症	
	本週	較第36週 增減	本週	較第36週 增減
台北區	0.47	▼	0.11	▼
北區	0.48	▲	0.04	▼
中區	0.48	▼	0.20	▲
南區	0.60	▲	0.03	▼
高屏區	0.56	▼	0.17	▲
東區	0.57	▲	0.00	—

3. 平均罹病率趨勢圖（疾病別）：

台灣地區學校傳染病監視通報平均罹病率歷年趨勢圖--疾病別
2008年第1週~2011年第37週



註：1. 學校罹病率=該校生病人數/該校學生總人數*100%
2. 平均罹病率：該週有通報學校之罹病率平均值

4. 各縣市各項疾病平均罹病率分析：

類流感

腸病毒

腹瀉

區別	縣市別	本週	第36週	較第36週 增減	區別	縣市別	本週	第36週	較第36週 增減	區別	縣市別	本週	第36週	較第36週 增減
台北區	臺北市	0.05	0.13	▼	台北區	臺北市	0.048	0.063	▼	台北區	臺北市	0.09	0.03	▲
	新北市	0.04	0.07	▼		新北市	0.111	0.057	▲		新北市	0.10	0.10	▲
	基隆市	0.15	0.05	▲		基隆市	0.000	0.038	▼		基隆市	0.11	0.04	▲
	宜蘭縣	0.04	0.03	▲		宜蘭縣	0.057	0.261	▼		宜蘭縣	0.09	0.04	▲
	金門縣	0.06	0.00	▲		金門縣	0.000	0.000	—		金門縣	0.00	0.02	▼
北區	連江縣	0.00	0.15	▼	北區	連江縣	0.000	0.980	▼	北區	連江縣	0.00	0.00	—
	桃園縣	0.04	0.10	▼		桃園縣	0.015	0.012	▲		桃園縣	0.06	0.04	▲
	新竹市	0.10	0.10	▼		新竹市	0.087	0.160	▼		新竹市	0.06	0.04	▲
	新竹縣	0.03	0.04	▼		新竹縣	0.005	0.086	▼		新竹縣	0.03	0.00	▲
	苗栗縣	0.15	0.18	▼		苗栗縣	0.040	0.050	▼		苗栗縣	0.03	0.01	▲
中區	臺中市	0.04	0.02	▲	中區	臺中市	0.077	0.043	▲	中區	臺中市	0.05	0.05	▼
	彰化縣	0.14	0.17	▼		彰化縣	0.048	0.032	▲		彰化縣	0.08	0.05	▲
	南投縣	0.04	0.03	▲		南投縣	0.034	0.084	▼		南投縣	0.11	0.17	▼
南區	雲林縣	0.07	0.04	▲	南區	雲林縣	0.164	0.068	▲	南區	雲林縣	0.02	0.02	▲
	嘉義市	0.08	0.08	▲		嘉義市	0.057	0.028	▲		嘉義市	0.06	0.03	▲
	嘉義縣	0.08	0.01	▲		嘉義縣	0.102	0.106	▼		嘉義縣	0.07	0.07	▼
	臺南市	0.19	0.20	▼		臺南市	0.048	0.108	▼		臺南市	0.07	0.02	▲
高屏區	高雄市	0.21	0.18	▲	高屏區	高雄市	0.072	0.091	▼	高屏區	高雄市	0.14	0.04	▲
	屏東縣	0.08	0.08	▲		屏東縣	0.039	0.062	▼		屏東縣	0.04	0.02	▲
	澎湖縣	0.31	0.05	▲		澎湖縣	0.009	0.000	▲		澎湖縣	0.09	0.15	▼
東區	花蓮縣	0.37	0.42	▼	東區	花蓮縣	0.000	0.000	—	東區	花蓮縣	0.00	0.00	—
	臺東縣	0.06	0.04	▲		臺東縣	0.000	0.070	▼		臺東縣	0.03	0.02	▲

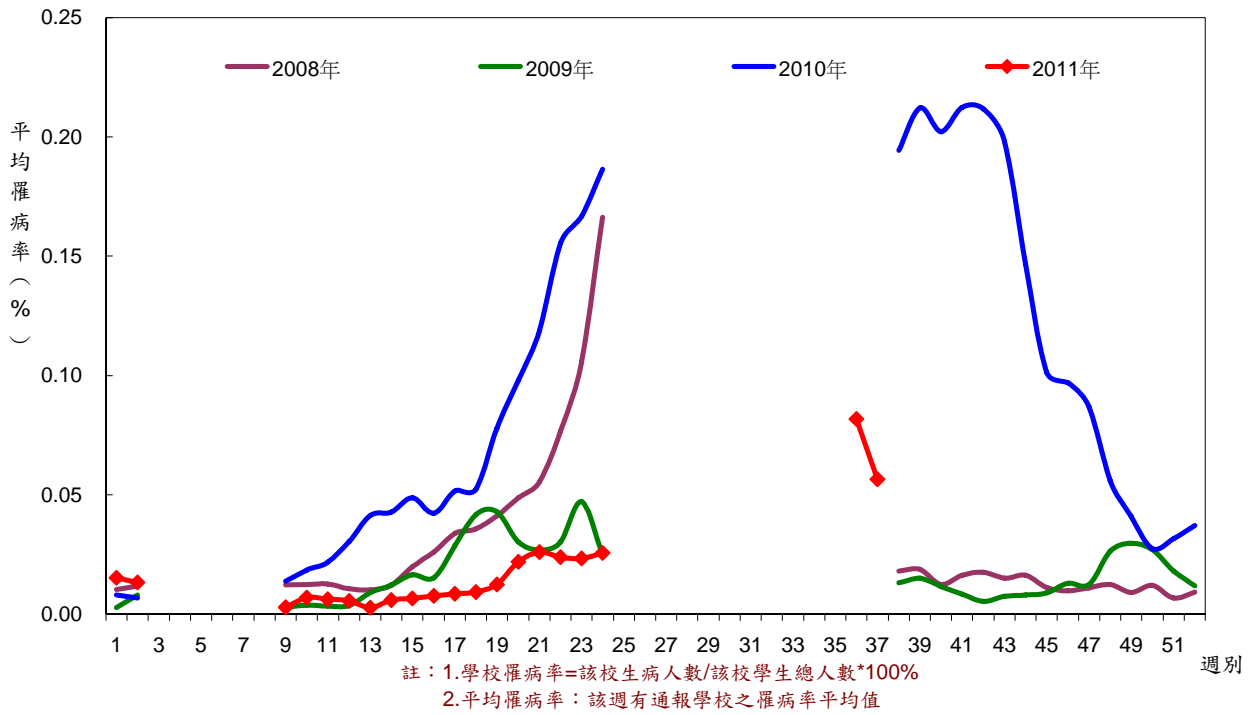
發燒

紅眼症

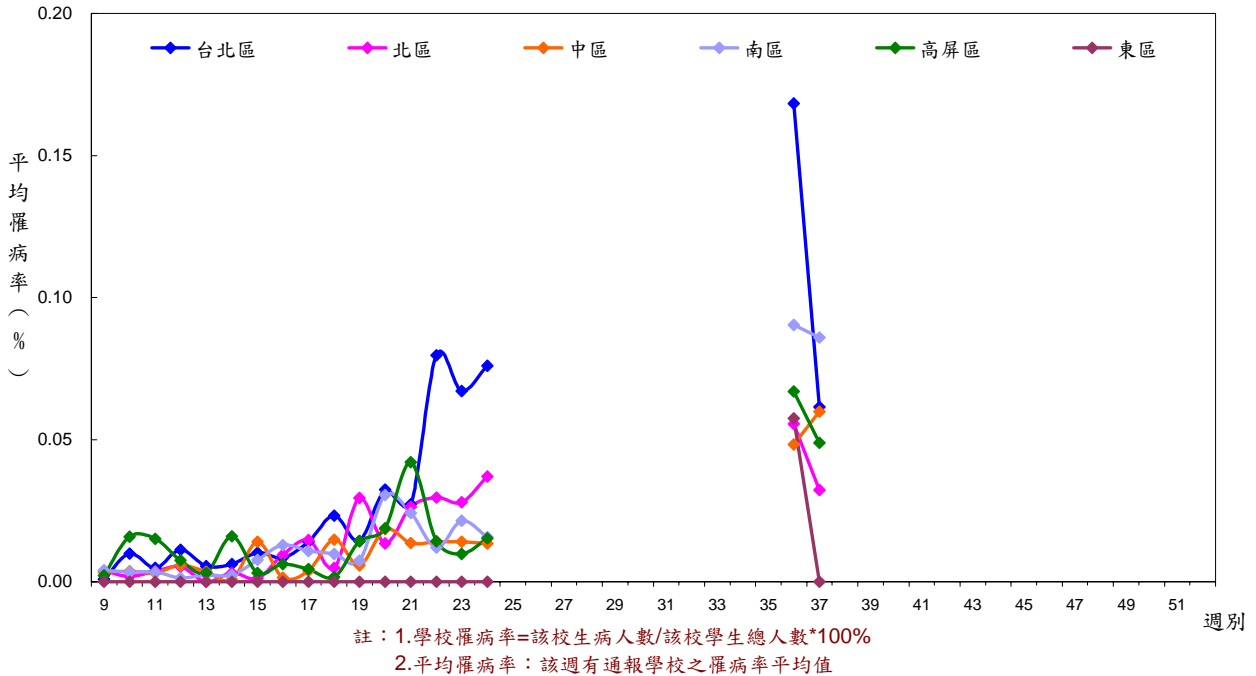
區別	縣市別	本週	第36週	較第36週 增減	區別	縣市別	本週	第36週	較第36週 增減
台北區	臺北市	0.40	0.55	▼	台北區	臺北市	0.000	0.023	▼
	新北市	0.59	0.51	▲		新北市	0.073	0.000	▲
	基隆市	0.41	1.01	▼		基隆市	0.000	0.000	—
	宜蘭縣	0.59	0.69	▼		宜蘭縣	0.344	0.863	▼
	金門縣	0.22	0.34	▼		金門縣	0.000	0.000	—
北區	連江縣	0.07	0.07	—	北區	連江縣	0.000	0.000	—
	桃園縣	0.56	0.23	▲		桃園縣	0.000	0.076	▼
	新竹市	0.36	0.30	▲		新竹市	0.049	0.089	▼
	新竹縣	0.76	0.51	▲		新竹縣	0.000	0.155	▼
	苗栗縣	0.35	0.41	▼		苗栗縣	0.070	0.181	▼
中區	臺中市	0.47	0.50	▼	中區	臺中市	0.099	0.026	▲
	彰化縣	0.33	0.32	▲		彰化縣	0.205	0.144	▲
	南投縣	0.73	0.69	▲		南投縣	0.441	0.547	▼
南區	雲林縣	1.09	0.33	▲	南區	雲林縣	0.000	0.000	—
	嘉義市	0.54	0.58	▼		嘉義市	0.000	0.000	—
	嘉義縣	0.34	0.35	▼		嘉義縣	0.000	0.000	—
	臺南市	0.53	0.36	▲		臺南市	0.069	0.163	▼
高屏區	高雄市	0.83	0.80	▲	高屏區	高雄市	0.304	0.125	▲
	屏東縣	0.42	0.46	▼		屏東縣	0.098	0.010	▲
	澎湖縣	0.23	0.38	▼		澎湖縣	0.000	0.000	—
東區	花蓮縣	1.12	0.19	▲	東區	花蓮縣	0.000	0.000	—
	臺東縣	0.42	0.20	▲		臺東縣	0.000	0.000	—

5. 腸病毒平均罹病率趨勢圖（歷年同期、各區）：

台灣地區學校傳染病監視通報平均罹病率同期比較圖--腸病毒

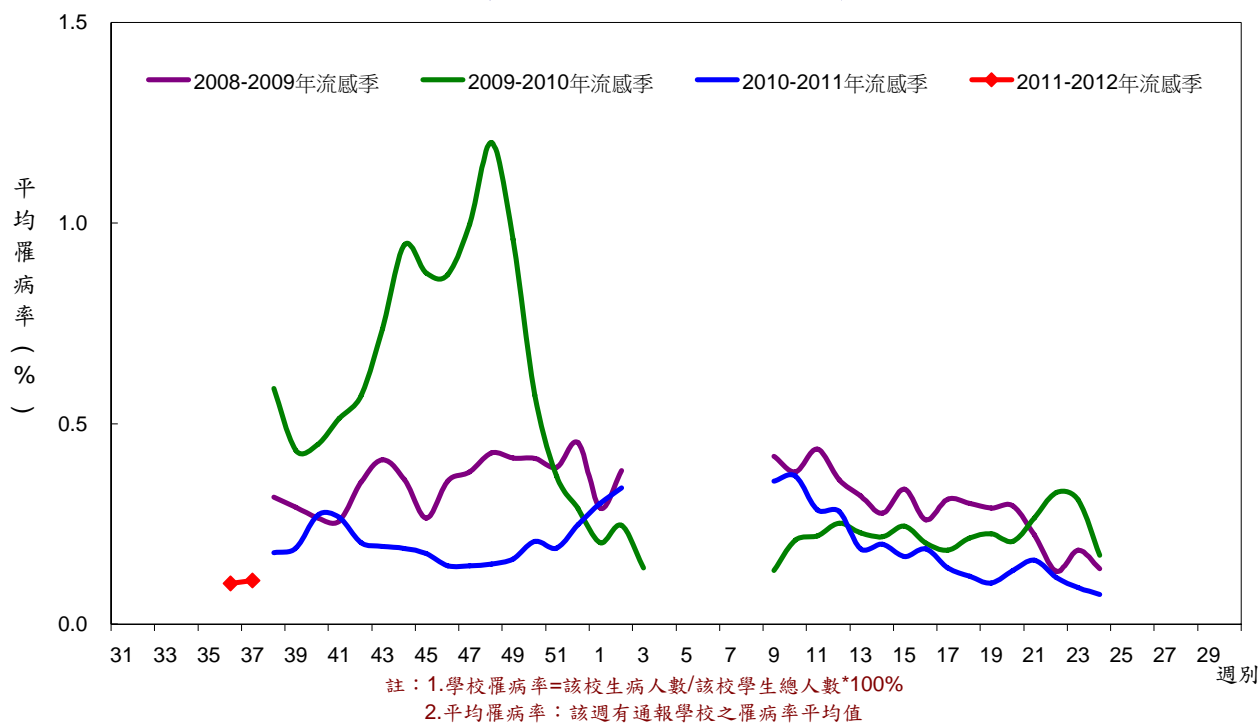


台灣地區學校傳染病監視通報腸病毒平均罹病率趨勢圖--各區
2011年第9週~2011年第37週



6. 類流感平均罹病率趨勢圖（歷年同期）：

台灣地區定點學校傳染病監視通報平均罹病率同期比較圖--類流感



7. 類流感平均罹病率趨勢圖（歷年同期）：

台灣地區定點學校傳染病監視通報平均罹病率同期比較圖--腹瀉

