

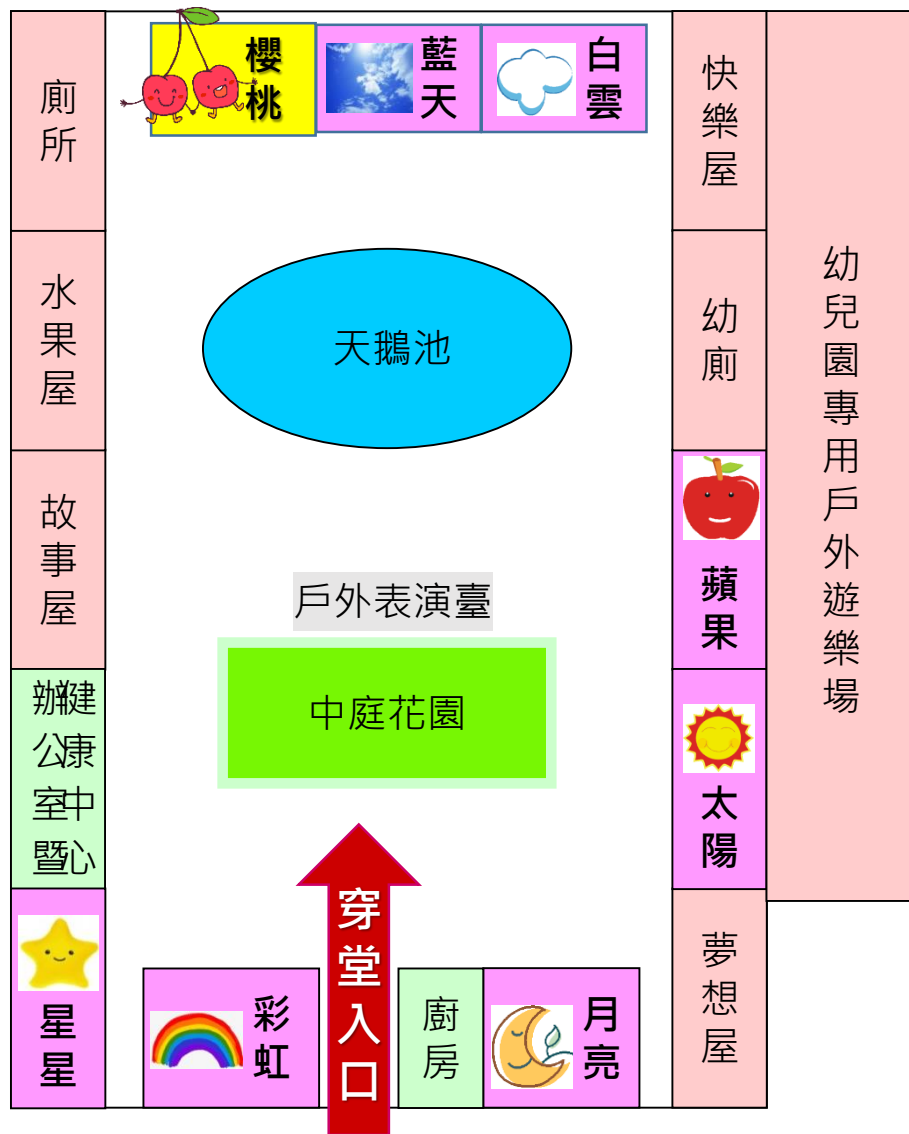
臺北市110學年度公立幼兒園 招生注意事項

百齡國小附設幼兒園110.5

我們的環境



- 01** 園舍皆位於1樓，全園共8間教室，4間活動室。
- 02** 3-5歲編制7班，招收210幼生，每班2師。
- 03** 2歲專班編制1班，招收16位幼生，每班2教保員老師。
- 04** 設置專用廚房及健康中心。





110學年度招生注意事項



110學年度招生

招生對象

學齡 2 足歲以上至入國民小學前之適齡幼兒，且須符合下列條件之一：

- (一) 設籍本市之幼兒，且須與父母一方、直系血親尊親屬或監護人共同設籍於同一戶
(幼兒具備原住民身分、經社政主管機關依法安置或任職於同一學校之教職員工子女者，得免設籍本市；上述監護人不包括父母依民法第1092條規定以書面委託之監護人。)
- (二) 居留本市之外籍幼兒。

招生學齡日區間：

5足歲	4足歲	3足歲	2足歲
104.9.2-105.9.1	105.9.2-106.9.1	106.9.2-107.9.1	107.9.2-108.9.1



110學年度招生登記方式



■ 注意事項：

一、每位幼兒登記公立幼兒園以1園為限，非經切結放棄不得於第2園登記，違反規定者，取消其所有錄取資格，若前一階段已額滿，次一階段僅受理備取登記。符合優先入園資格幼兒未於規定時間內登記，視同放棄優先資格。

二、可同時登記1所公立幼兒園+1所非營利幼兒園，若幼兒同時錄取本市公立幼兒園及非營利幼兒園，僅限於1園報到。

■ 登記方式：

一、報名登記採網路線上登記為主、紙本現場登記為輔之雙軌方式進行，家長可擇一進行報名登記。

二、紙本現場登記請攜帶相關文件至本校現場辦理。



110學年度招生網路/現場 登記身分說明



登記方式	說明
需採現場登記	<ol style="list-style-type: none">1. 居留本市之外籍幼兒 (現場查驗居留證)2. 教職員工子女 (現場查驗110/8/1有效在職證明)3. 5足歲幼兒之父或母任一方為新住民 (現場查驗居留證)4. 兄或姐讀本園或本校國小1、2年級之幼兒 (需現場填寫切結書，小一兄姊查驗報到單)5. 幼兒有2個(含)以上兄弟姊妹
可網路登記 或 現場登記	<ol style="list-style-type: none">1. 一般幼兒2. 低收、中低收入戶子女3. 特殊境遇家庭幼兒、危機家庭幼兒4. 安置於本市之幼兒5. 兄弟姊妹為身心障礙且就讀同一幼兒園
例外情形	<ol style="list-style-type: none">1. 原住民 (設籍北市以外縣市者須現場登記)2. 幼兒有2個(含)以上兄弟姊妹者於5/12-26期間於招生E點通系統完成提前查驗3胎家庭及核定稅率者可線上登記。



第一階段

	網路線上登記	紙本現場登記
登記	6/6(日)上午9:00 至 6/7(一)下午6:00	6/8(二)上午8:30 至 6/8(二)下午1:00
抽籤	6/8(二)下午2:00-2:30	
報到	6/8(二)下午2:30-5:00	

110學年度

臺北市公立及非營利

幼兒園招生  點通

線上登記系統 & 即時揭示系統

公立幼兒園
(尚未開放)

非營利幼兒園
(尚未開放)

- 公立幼兒園招生簡章
- 公立幼兒園招生Q&A
- 非營利幼兒園招生簡章
- 非營利幼兒園招生Q&A

掃描 QR code 或
連結網址：



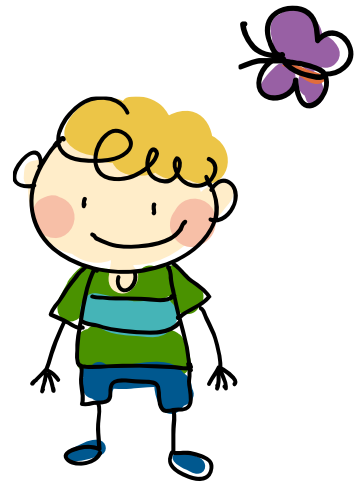
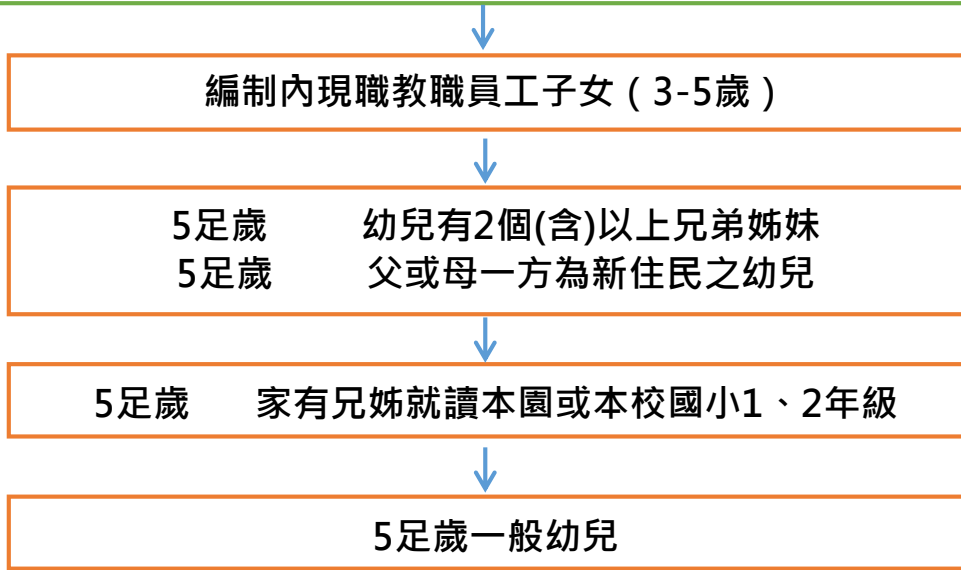
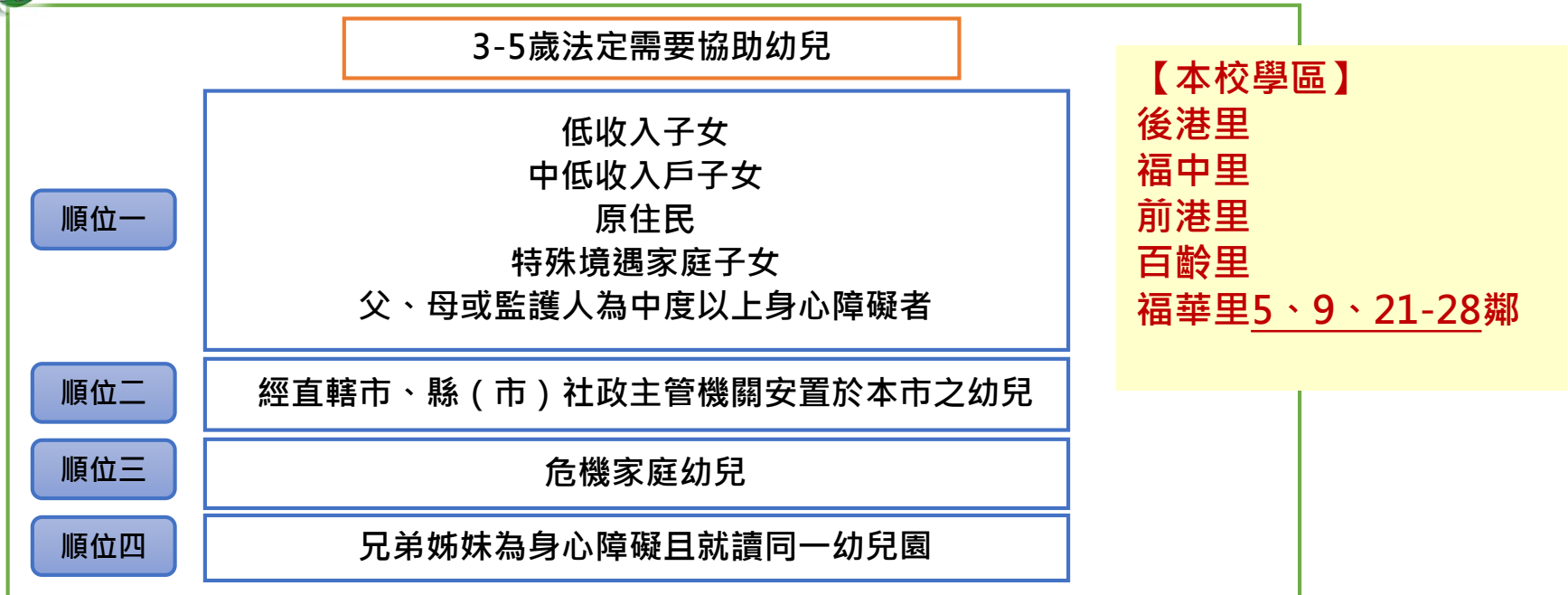
<http://kid-online.tp.edu.tw/>



臺北市士林區百齡國民小學附設幼兒園

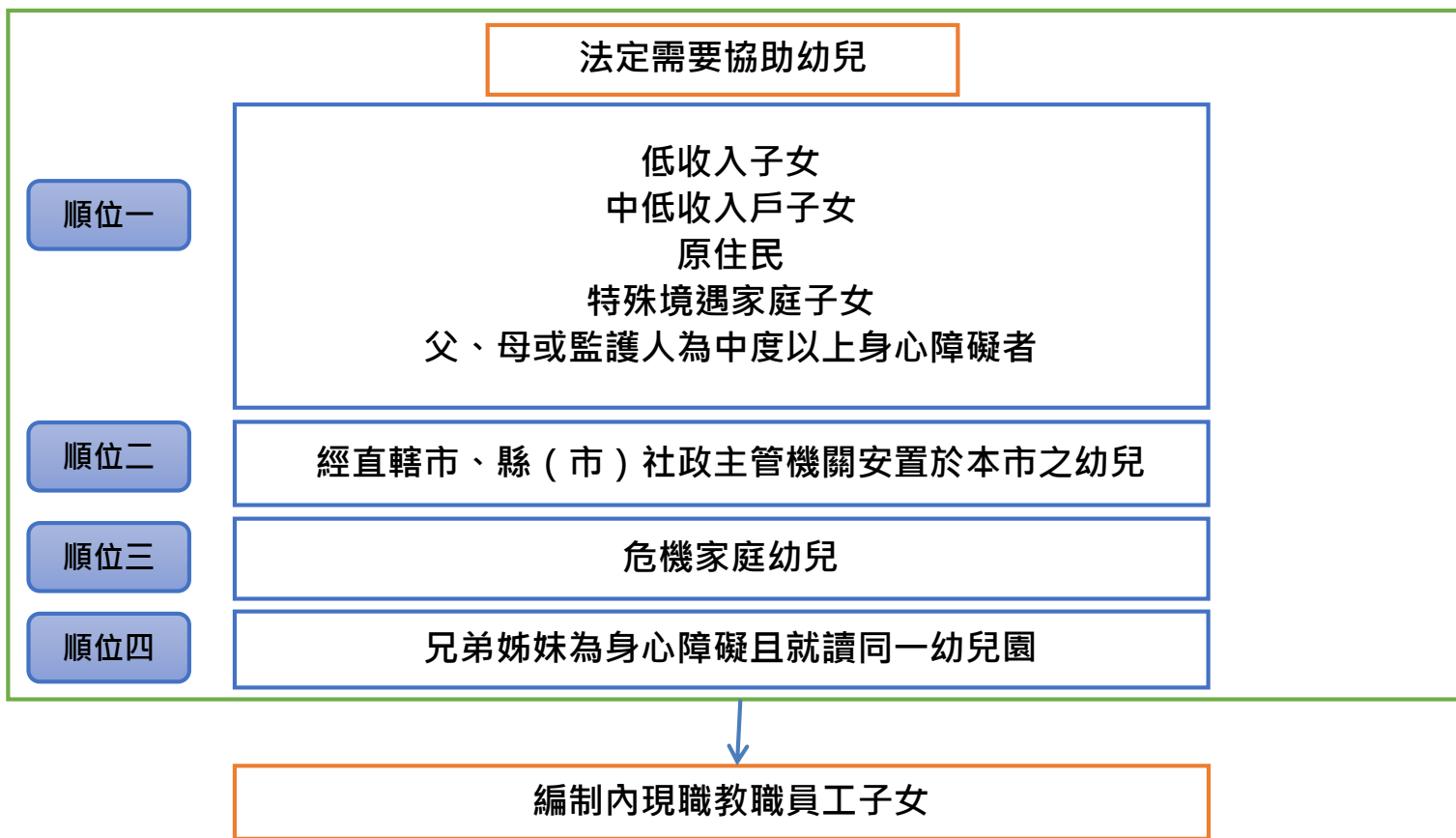


【第一階段 學區內3-5歲 錄取順位】





【第一階段 不限學區 2歲錄取順位】





第二階段

	網路線上登記	紙本現場登記
登記	6/9(三)上午9:00 至 6/10(四)下午6:00	6/11(五)上午8:30 至 6/11(五)下午1:00
抽籤	6/11(五)下午2:00-2:30	
報到	6/11(五)下午2:30-5:00	

登記採雙軌併行
網路線上登記、紙本現場登記

網路線上登記

符合網路線上登記資格，請參閱 108 網路線上登記及線上報到操作手冊

登記系統開放時間為
108年5月20日(一)上午9時 至
108年5月22日(三)下午6時

尚未開放

紙本現場登記

應檢具之證明文件，請參閱臺北市 108學年度公立幼兒園招生公告。

各園開放登記時間為
第一階段-108年5月24日(五)
第二階段-108年5月25日(六)

參閱招生簡章 »

臺北市公立幼兒園
招生 e點通

線上登記系統 & 即時揭示系統



貼心即時揭示訊息
登記情形、抽籤結果、線上報到

查看登記情形

查看抽籤結果

線上報到



招生e點通系統

掃描 QR code 或
連結網址：

<http://kid-online.tp.edu.tw/>



臺北市士林區百齡國民小學附設幼兒園



【第二階段 不限學區 錄取順位】

3-5歲班

憑優先入園卡登記幼兒 (於第1階段報名未抽中者)

5足歲_一般幼兒

4足歲_幼兒有2個(含)以上兄弟姊妹

4足歲_家有兄姊就讀本園或本校國小1、2年級

4足歲_一般幼兒

3足歲_幼兒有2個(含)以上兄弟姊妹

3足歲_家有兄姊就讀本園或本校國小1、2年級

3足歲_一般幼兒

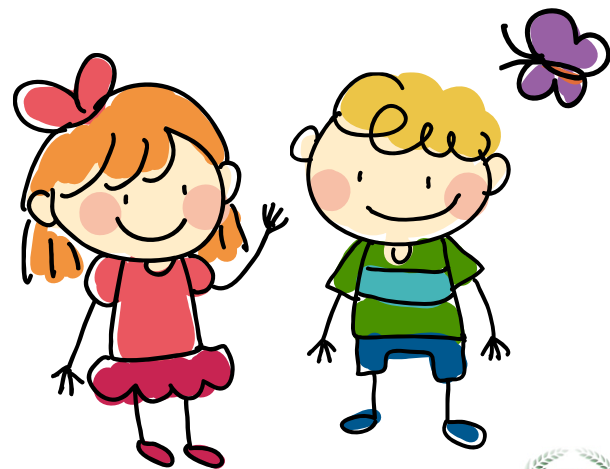
2歲班

憑優先入園卡登記幼兒 (於第1階段報名未抽中者)

幼兒有2個(含)以上兄弟姊妹

家有兄姊就讀本園或本校國小1、2年級

一般幼兒



招生優先錄取順位應備文件



優先錄取順位資格	年齡	排富限制
幼兒有2個(含)以上兄弟姊妹	2-5	○
父或母一方為新住民之年滿 5足歲 幼兒	5	○
家有兄姊就本園或本校國小1、2年級	2-5	○
本校編制內現職教職員工子女	2-5	X

1. 「家有兄姊就本園或本校小1、2年級」，其兄姊身分認定僅限原園直升幼兒，或新學年度就讀本校國小1、2年級。以家有兄姐就讀本校國小1年級優先登記者，須檢附110學年度本校國小新生入學報到單及切結書。

2. 排富限制：符合該優先錄取資格須檢具**父母雙方**經稅捐稽徵機關核定**108年綜合所得稅率核定通知書(未達20%)**。本項可於110年5月12日至26日期間於招生e點通網站申請由教育局代為向國稅局查驗，經查驗通過者請於該網站下載通過證明於現場登記時檢具（免再附國稅局核定稅率資料）；**110學年度開放「幼兒有2個（含）以上兄弟姐妹」**比照前項系統查調資料，期間於招生e點通系統系統完成提前查驗3胎家庭及核定稅率者可線上登記。



所得稅率證明



■ 注意事項：

- 一、有報稅應檢具「父母雙方經稅捐稽徵機關核定之最近一年(108年)綜合所得稅核定稅率未達 **20%** 之核定通知書或核定資料清單」，可線上查調或赴國稅局申請紙本。
- 二、若無報稅則向國稅局申請108年「父母雙方之所得稅各類所得資料清單」。

本項可於110年5月12日至26日期間於招生e點通網站申請由教育局代為向國稅局查驗，經查驗通過者請於該網站下載通過證明於現場登記時檢具（免再附國稅局核定稅率資料）；**110學年度開放「幼兒有2個（含）以上兄弟姐妹」**比照前項系統查調資料，期間於招生e點通系統系統完成提前查驗3胎家庭及核定稅率者可線上登記，或檢具3胎家庭證明於招生現場登記期間至本校辦理。



其他登記注意事項



一、各階段錄取生皆可依各階段指定時間辦理線上或現場報到，鼓勵您多加利用，正取幼兒未於17:00前報到，視同放棄錄取。

二、雙胞胎或多胞胎幼兒報名時須分開登記，家長可自行決定於電腦抽籤時以「一籤」或「多籤」方式抽出。若最後剩餘正取名額被登記為「一籤」之雙（多）胞胎幼兒抽中時，應依剩餘正取名額依序錄取，超出可招收名額時則依序列為備取。

※ 備取名單有效期限至110年9月30日止。



防疫期間 現場報名注意事項



招生諮詢：28817683
分機880、881

辦理現場登記統一由福港街(百齡國小正門)進入本校。

現場登記每位幼兒以1位家長或監護人代表，幼生不到場參加為原則。

請辦理現場登記家長配合場地各項防疫措施(維持室內外社交距離、體溫量測、配戴口罩等)，額溫高於攝氏37.5度或耳溫高於攝氏38度確認發燒者、未配戴口罩及未配合體溫量測者禁止入場。

考量防疫需要，限制入場觀看抽籤總人數，不開放家長入校(園)。並請家長放心，抽籤程序將全程「直播」並邀請公正人士名列席見證(家長代表、社區代表)。

請各階段正取生優先依各階段指定時間辦理線上報到。



第一階段優先入園

2-5歲法定需要協助幼兒、教職員工子女及學區內5足歲幼兒

抽籤現場直播：6/8(二)下午2點

第二階段一般入園

招收其他2-5歲優先錄取及一般幼兒

抽籤現場直播：6/11(五)下午2點



直播網址

<https://reurl.cc/exyqvK>

或掃描QR code

