

臺北市士林區百齡國民小學附設幼兒園 109 學年度招生簡章



臺北市公立幼兒園招生 E 點通報名

網路線上登記、
即時登記情形、
抽籤結果、
網路線上報到



一、新生入學登記年齡

- 5 足歲—103 年 9 月 2 日～ 104 年 9 月 1 日出生
- 4 足歲—104 年 9 月 2 日～ 105 年 9 月 1 日出生
- 3 足歲—105 年 9 月 2 日～ 106 年 9 月 1 日出生
- 2 足歲—106 年 9 月 2 日～ 107 年 9 月 1 日出生

二、招生報名方式

【說明】本學年度抽籤採電腦作業方式辦理，紙本現場登記地點於本校活動中心一樓大辦公室辦理，統一由 **前港街側門(幼兒園放學門)** 入校。

報名方式	第一階段(優先入園)	第二階段(一般入園)
網路線上登記	6/8(一)09:00 至 6/9(二)18:00	6/11(四)09:00 至 6/12(五)18:00
紙本現場登記	6/10(三)08:30 至 13:00	6/13(六)08:30 至 13:00
抽籤	6/10(三)14:00 至 14:30	6/13(六)14:00 至 14:30
報到	【線上/現場報到】 6/10(三)14:30 至 17:00	【線上報到】 6/13(六)14:30 至 6/15(一)17:00 【現場報到】 6/15(一)14:30 至 17:00

三、招生資格及錄取順序說明

時間	登記對象及錄取順序	
第一階段 6/10(三) 現場登記	3-5 歲班 學區內	① 3-5 足歲優先入園 (法定需要協助幼兒資格請詳閱招生公告或簡章 附表)
		② 編制內現職教職員工之 3~5 足歲子女
		③ 5 足歲 優先錄取【順位一】5 足歲： 幼兒有 2 個(含)以上兄弟姊妹、父或母一方為新住民 優先錄取【順位二】5 足歲：兄或姊就讀本園或本校國小一、二年級
		④ 5 足歲一般生
	2 歲班	① 2 足歲優先入園 (法定需要協助幼兒資格請詳閱招生公告或簡章 附表)
	② 編制內現職教職員工之 2 足歲子女	

第二階段 6/13(六) 現場登記 (不限學區)	3-5 歲班	① 第一階段未錄取之 3-5 足歲法定需要協助幼兒
		② 5 足歲一般生
		③ 4 足歲 優先錄取【順位一】4 足歲：幼兒有 2 個(含)以上兄弟姊妹 優先錄取【順位二】4 足歲：兄或姊就讀本園或本校國小一、二年級
		④ 4 足歲一般生
		⑤ 3 足歲 優先錄取【順位一】3 足歲：幼兒有 2 個(含)以上兄弟姊妹 優先錄取【順位二】3 足歲：兄或姊就讀本園或本校國小一、二年級
		⑥ 3 足歲一般生
	2 歲班	① 第一階段未錄取之 2 足歲法定需要協助幼兒
		② 2 足歲 優先錄取【順位一】2 足歲：幼兒有 2 個(含)以上兄弟姊妹 優先錄取【順位二】2 足歲：兄或姊就讀本園或本校國小一、二年級
		③ 2 足歲一般生

登記注意事項

1. 每位幼兒限登記 1 園，紙本現場登記應攜帶戶口名簿正本(幼兒需與父母一方、直系血親尊親屬或監護人設籍北市並設籍同一戶)，監護人不包括民法 1092 條書面委託者；居留本市之外籍、華裔須出示護照及居留證正本。
2. 「5 足歲幼兒之父或母任一方為新住民者」、「幼兒有 2 個(含)以上兄弟姐妹」、「兄或姊就讀本園或本校國小一、二年級之幼兒」，得檢具「父母雙方經稅捐稽徵機關核定之最近一年(107 年)綜合所得稅核定稅率未達 20%之核定通知書或核定資料清單」，向幼兒園申請於該學齡招收順序中優先錄取；並得於 109 年 5 月 12 日至 26 日期間於招生 e 點通網站申請由教育局代為向國稅局查驗，經查驗通過者請於該網站下載通過證明並於現場登記時檢具(免再附國稅局核定稅率資料)。部分優先資格無法由網路線上登記驗證，仍須以紙本現場登記(請參閱附表)。
3. 以兄或姊就讀本校國小一年級身份優先錄取者，需檢附 109 學年度本校新生入學報到通知單及簽署切結書。
4. 雙胞胎或多胞胎幼兒報名時須分開登記，家長可自行決定於電腦抽籤時以「一籤」或「多籤」方式抽出。若最後剩餘正取名額被登記為「一籤」之雙(多)胞胎幼兒抽中時，應依剩餘正取名額依序錄取，超出可招收名額時則依序列為備取。
5. 本校學區：後港里、福中里、前港里、百齡里、福華里(5鄰、9鄰、21至28鄰)。

四、防疫期間現場登記注意事項

依臺北市府教育局公文辦理新冠肺炎期間現場登記防疫措施規劃，請各位家長協助：

1. 現場登記每位幼兒以 1 位家長或監護人代表，幼生不到場參加。
2. 請辦理現場登記家長配合場地各項防疫措施(維持室內外社交距離、體溫量測、配戴口罩等)，額溫高於攝氏 37.5 度或耳溫高於攝氏 38 度確認發燒者、未配戴口罩者及未配合體溫量測者均禁止入場。
3. 考量防疫需要，限制入場觀看抽籤總人數，不開放家長入校(園)，並請家長放心，抽籤程序將直播並邀請公正人士列席見證(家長代表、社區代表)。

抽籤直播網址 <https://reurl.cc/exyqvK> 或手機掃描 QR code



4. 各階段錄取生皆可依各階段指定時間辦理線上或現場報到(招生 E 點通網址 <https://kid-online.tp.edu.tw>)，為避免人潮聚集，鼓勵您採線上報到。

五、招生諮詢

因應新冠肺炎疫情防疫需要，本年度新生家長參觀活動調整以線上 E 化方式辦理，歡迎家長點閱百齡附幼主網頁(網址：<https://reurl.cc/Y1d8MO>)瞭解本園校園環境、辦學特色及招生登記方式說明。



招生洽詢電話：02-28817683 分機 880、881；詳細招生規定以臺北市府教育局學前教育科公告之【臺北市 109 學年度公立幼兒園招生公告】為準。

附表 紙本現場登記應檢具之證明文件一覽表暨網路登記資格說明

類型	順位	身分/資格	應檢具證件 (※請於現場登記時提供查驗，逾時恕不接受補件※)	網路登記
法定需要協助幼兒	1	低收入戶、中低收入戶子女	◆戶口名簿正本 ◆臺北市政府社會局核發之低收入戶卡、中低收入戶卡或當年度審核通過公文	O
		身心障礙	◆依本市學前身心障礙幼兒入幼兒園鑑定安置辦理	X
		原住民	◆戶口名簿正本	△ (非設籍本市採紙本登記)
		特殊境遇家庭子女	◆戶口名簿正本 ◆社會局核發之特殊境遇家庭身分認定公文	O
		父、母或監護人為中度以上身心障礙者	◆戶口名簿正本 ◆父、母或監護人之中度以上身心障礙證明	△ (非設籍本市採紙本登記)
	2	經直轄市、縣(市)社政主管機關安置於本市之幼兒	◆直轄市、縣(市)社政主管機關核發之公文	O
3	危機家庭幼兒	◆戶口名簿正本 ◆社會局核發之危機家庭身分認定公文	O	
4	兄弟姊妹為身心障礙且就讀同一幼兒園	◆戶口名簿正本 ◆兄弟姊妹的身分認定限「原園直升幼兒」及「109學年度身心障礙優先錄取之新生」，不含「108學年度學年度該園畢業生」	O	
優先錄取		國(市)立大學及其附屬(設)學校、公立國民小學或市立幼兒園編制內現職教職員工子女	◆父或母任職之學校在職(服務)證明(109年8月1日須在職)	X
	5	足歲幼兒之父或母一方為新住民者	◆戶口名簿正本 ◆於招生e點通網站提前申請查驗之通過證明；或逕洽國稅局申請之父母雙方經稅捐稽徵機關核定之最近一年(107年)綜合所得稅核定通知書或核定資料清單(稅率未達20%)	X
		幼兒有2個(含)以上兄弟姐妹【比照本市第3胎(含)以上鼓勵生育措施之3胎家庭定義】	◆戶口名簿正本 ◆足資證明幼兒有2個(含)以上兄弟姐妹(戶籍登記為同一母親或父親)之相關戶籍資料，或第3胎(含)以上兒童證明卡 ◆於招生e點通網站提前申請查驗之通過證明；或逕洽國稅局申請之父母雙方經稅捐稽徵機關核定之最近一年(107年)綜合所得稅核定通知書或核定資料清單(稅率未達20%)	△ (網路線上登記，須於「108年9月26日後至本市戶政事務所登記第3胎以上家庭」，並於「109年5月12日至26日期間申請由本局代為向國稅局查驗稅率」，經查驗通過者始得採線上登記)
		兄或姊就讀該園或該國小1、2年級之幼兒【兄姐認定限原園直升或109學年度就讀該國小1、2年級者】	◆戶口名簿正本 ◆兄或姊就讀該國小1年級之幼兒，檢附109學年度該國小新生入學報到通知單及簽署切結書。 ◆於招生e點通網站提前申請查驗之通過證明；或逕洽國稅局申請之父母雙方經稅捐稽徵機關核定之最近一年(107年)綜合所得稅核定通知書或核定資料清單(稅率未達20%)	X
一般	一般幼兒	◆戶口名簿正本	△ (居留本市之外籍幼兒、華裔採紙本登記)	

臺北市109學年度公立幼兒園 招生注意事項

臺北市士林區百齡國民小學附設幼兒園109.5

109學年度本園招生對象



設籍本市(檢具戶口名簿正本)或居留本市之外籍、華裔(出示護照及居留證正本，學區劃分以居留地址為準)之2~5足歲幼兒。

班別	年齡	出生日期
2歲專班	2足歲	106.9.2~107.9.1
3-5歲 混齡班	3足歲	105.9.2~106.9.1
	4足歲	104.9.2~105.9.1
	5足歲	103.9.2~104.9.1



臺北市公立幼兒園招生e點通網址

<http://kid-online.tp.edu.tw/>



線上報名、報到非常方便，鼓勵您優先運用

網路線上登記、
即時登記情形、
抽籤結果、
網路線上報到



臺北市公立幼兒園
招生 e點通

線上登記系統 & 即時揭示系統



登記採雙軌併行
網路線上登記、紙本現場登記

貼心即時揭示訊息
登記情形、抽籤結果





招生報名分兩階段

報名方式	第一階段(優先入園)	第二階段(一般入園)
網路線上登記	6/8(一)09:00 至 6/9(二)18:00	6/11(四)09:00 至 6/12(五)18:00
紙本現場登記	6/10(三)08:30 至 13:00	6/13(六)08:30 至 13:00
抽籤	6/10(三)14:00 至 14:30	6/13(六)14:00 至 14:30
報到	【線上/現場報到】 6/10(三)14:30 至 17:00	【線上報到】 6/13(六)14:30 至 6/15(一)17:00 【現場報到】 6/15(一)14:30 至 17:00

1. 應備文件：戶口名簿(請詳閱簡章設籍規定)、外籍人士出示居留證或護照及相關優先錄取資格之證明文件。
2. 因應防疫需要，鼓勵各階段正取者依時間辦理線上報到，未依時間報到視同放棄錄取。
3. 符合優先入園登記資格幼兒，未於規定時間登記，視同放棄優先入園資格。

網路登記適用對象

符合線上登記身分請家長先上e點通系統熟悉操作

類型	順位	身分/資格	網路登記
法定需要協助幼兒	1	低收入戶、中低收入戶子女	○
		身心障礙	X
		原住民	△ (非設籍本市採紙本登記)
		特殊境遇家庭子女	○
		父、母或監護人為中度以上身心障礙者	△ (非設籍本市採紙本登記)
	2	經直轄市、縣(市)社政主管機關安置於本市之幼兒	○
	3	危機家庭幼兒	○
4	兄弟姊妹為身心障礙且就讀同一幼兒園	○	
優先錄取		國(市)立大學及其附屬(設)學校、公立國民小學或市立幼兒園 編制內現職教職員工子女	X
	5	足歲幼兒之父或母一方為新住民者	X
		幼兒有2個(含)以上兄弟姐妹 【比照本市第3胎(含)以上鼓勵生育措施之3胎家庭定義】	△ (網路線上登記,須於「108年9月26日後至本市戶政事務所登記第3胎以上家庭」,並於「109年5月12日至26日期間申請由本局代為向國稅局查驗稅率」,經查驗通過者始得採線上登記)
		兄或姊就讀該園或該國小1、2年級之幼兒 【兄姐認定限原園直升或109學年度就讀該國小1、2年級者】	X
一般		一般幼兒	△ (居留本市之外籍幼兒、華裔採紙本登記)





【第一階段現場登記 6/10(三) 3-5歲班 學區內】

3-5歲法定需要協助幼兒

順位一

低收入子女
中低收入戶子女
身心障礙
原住民
特殊境遇家庭子女
父、母或監護人為中度以上身心障礙者

順位二

經直轄市、縣（市）社政主管機關安置於本市之幼兒

順位三

危機家庭幼兒

順位四

兄弟姊妹為身心障礙且就讀同一幼兒園

【本校學區】

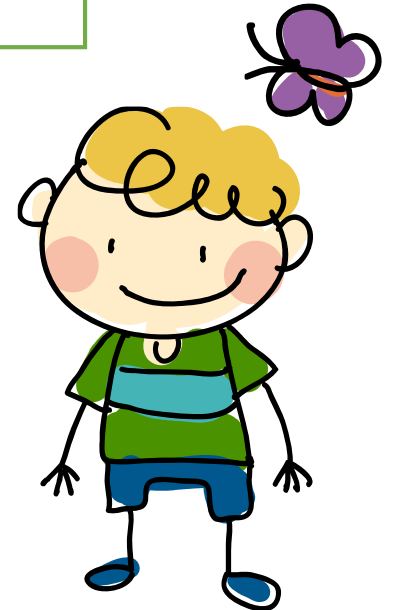
後港里
福中里
前港里
百齡里
福華里 5、9、21-28鄰

編制內現職教職員工子女（3-5歲）

5足歲 幼兒有2個(含)以上兄弟姊妹
5足歲 父或母一方為新住民

5足歲 兄或姊就讀本園或本校國小1、2年級

5足歲一般幼兒





【第一階段現場登記 6/10(三) 2歲班 不限學區】

法定需要協助幼兒

順位一

低收入子女
中低收入戶子女
身心障礙
原住民
特殊境遇家庭子女
父、母或監護人為中度以上身心障礙者

順位二

經直轄市、縣（市）社政主管機關安置於本市之幼兒

順位三

危機家庭幼兒

順位四

兄弟姊妹為身心障礙且就讀同一幼兒園



編制內現職教職員工子女



【第二階段現場登記 6/13(六) 不限學區】

3-5歲班

第一階段未錄取之3-5足歲法定需要協助幼兒

5足歲_一般幼兒

4足歲_幼兒有2個(含)以上兄弟姊妹之幼兒

4足歲_兄或姊就讀本園或本校國小1、2年級

4足歲_一般幼兒

3足歲_幼兒有2個(含)以上兄弟姊妹之幼兒

3足歲_兄或姊就讀本園或本校國小1、2年級

3足歲_一般幼兒

2歲班

第一階段未錄取之2足歲法定需要協助幼兒

2足歲_幼兒有2個(含)以上兄弟姊妹之幼兒

2足歲_兄或姊就讀本園或本校國小1、2年級

2足歲_一般幼兒



招生優先錄取順位應備文件



優先錄取順位資格	年齡	排富限制
幼兒有2個(含)以上之兄弟姊妹	2-5	○
父或母一方為新住民之年滿5足歲幼兒	5	○
兄或姊就本園或本校國小1、2年級	2-5	○
本校編制內現職教職員工子女	2-5	X

1. 「兄或姊就本園或本校小1、2年級」，其兄姊身分認定僅限原園直升幼兒，或109學年度就讀本校國小1、2年級。以兄或姊就讀本校國小1年級優先登記者，須檢附109學年度本校國小新生入學報到單及簽署切結書。

2. 排富限制：符合優先資格者得檢具「父母雙方經稅捐稽徵機關核定之最近一年（107年）綜合所得稅核定稅率未達20%之核定通知書或核定資料清單」，向幼兒園申請於該學齡招收順序中優先錄取；並得於109年5月12日至26日期間於招生e點通網站申請由本局代為向國稅局查驗，經查驗通過者請於該網站下載通過證明並於現場登記時檢具（免再附國稅局核定稅率資料）。



防疫期間 現場報名注意事項



招生諮詢：28817683
分機880、881

辦理現場登記統一由前港街(幼兒園放學門)進入本校。

現場登記每位幼兒以1位家長或監護人代表，幼生不到場參加為原則。

請辦理現場登記家長配合場地各項防疫措施(維持室內外社交距離、體溫量測、配戴口罩等)，額溫高於攝氏37.5度或耳溫高於攝氏38度確認發燒者、未配戴口罩及未配合體溫量測者禁止入場。

考量防疫需要，限制入場觀看抽籤總人數，不開放家長入校(園)。並請家長放心，抽籤程序將全程「直播」並邀請公正人士名列席見證(家長代表、社區代表)。

請各階段正取生優先依各階段指定時間辦理線上報到。



臺北市府教育局

109學年度

公立
幼兒園

招生囉!



臺北市府教育局
DEPARTMENT OF EDUCATION
TAIPEI CITY GOVERNMENT



臺北市士林區百齡國民小學附設幼兒園

第一階段優先入園

2-5歲法定需要協助幼兒、教職員工子女及學區內5足歲幼兒

抽籤現場直播：6/10(三)下午2點

第二階段一般入園

招收其他2-5歲優先錄取及一般幼兒

抽籤現場直播：6/13(六)下午2點

直播網址

<https://reurl.cc/exyqvK>

或掃描QR code



其他報名注意事項



招生諮詢：28817683
分機880、881

每位幼兒限登記1園，非經切結不得於第2園登記，違反者取消錄取資格，備取不在此限。若前一階段已額滿，次一階段僅受理備取登記。

符合優先入園資格幼兒未於規定時間內登記，視同放棄優先資格。

正取幼兒未於指定期間辦理線上或現場報到，視同放棄錄取。違反規定或提供不實資料者，取消其所錄取資格。

雙胞胎或多胞胎幼兒報名時須分開登記，家長可自行決定於電腦抽籤時以「一籤」或「多籤」方式抽出。若最後剩餘正取名額被登記為「一籤」之雙（多）胞胎幼兒抽中時，應依剩餘正取名額依序錄取，超出可招收名額時則依序列為備取。

※ 備取名單有效期限至109年9月30日止。

